

NPO 法人全国 LD 親の会 30年の歩み

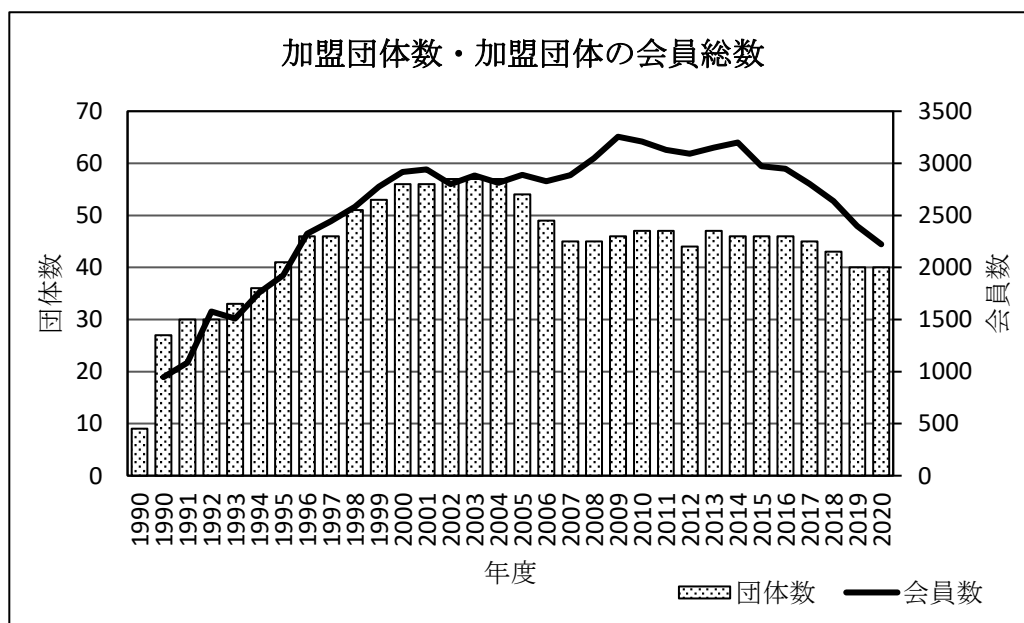
資料集

1、 組織	
(1) 加盟団体数・会員数の推移	p 1
(2) 加盟団体会員数の推移	p 2
(3) 会員の子どもの構成の推移	p 6
2、 調査・研究とその概要	p 15
3、 理解・啓発事業	
(1) 公開フォーラム	p 19
(2) かけはしと主な内容	p 22
(3) 発行書籍・資料	p 27
4、 要請活動・参画	
(1) 主な要請活動	p 29
(2) 審議会等への参加	p 31
(3) 研究協力・その他	p 32

1、組織

(1)加盟団体数・会員数の推移

年度	団体数	会員数
1990	9	
1990	27	946
1991	30	1086
1992	30	1575
1993	33	1509
1994	36	1759
1995	41	1924
1996	46	2324
1997	46	2442
1998	51	2581
1999	53	2774
2000	56	2918
2001	56	2941
2002	57	2799
2003	57	2884
2004	57	2811
2005	54	2888
2006	49	2826
2007	45	2887
2008	45	3049
2009	46	3255
2010	47	3210
2011	47	3128
2012	44	3091
2013	47	3150
2014	46	3198
2015	46	2972
2016	46	2946
2017	45	2803
2018	43	2637
2019	40	2396
2020	40	2221



(2)加盟団体会員数の推移

都道府県	親の会名(愛称)	1990	1991	1992	1993	1994	1995	1996	1997	1998	1999	2000
北海道	クローバー	40	40	75	80	85	99	93	108	143	160	155
北海道	わんぱくクラブ	-	-	-	-	-	-	-	-	3	14	18
北海道	ほてとの会	-	-	-	-	-	-	-	-	-	12	15
北海道	ダビンチの会	-	-	-	-	-	-	-	-	-	-	9
北海道	ぷりずむ	-	-	-	-	-	-	-	-	-	-	-
青森	りんごの木	-	-	-	-	-	-	-	-	-	-	-
青森	こんべいとう	-	-	-	-	-	-	-	-	-	-	-
青森	いろは丸	-	-	-	-	-	-	-	-	-	-	-
岩手	なずなの会	15	15	20	20	30	25	30	37	40	35	38
岩手	くぶくぶ	-	-	-	-	-	-	-	-	-	-	-
宮城	ほこあぼこ	29	29	60	60	60	70	62	64	61	50	60
秋田	アインシュタイン	-	-	-	-	-	-	-	-	19	20	20
山形	ピーターパン	-	-	-	-	-	18	23	24	15	14	14
福島	トライアングル	-	-	-	42	63	74	84	81	84	88	84
茨城	星の子	30	30	73	37	40	47	52	58	59	60	66
茨城	わたげ	-	-	-	10	10	14	13	11	11	13	13
栃木	ゆずりは	13	13	20	20	32	35	30	35	49	55	70
栃木	栃木たんぼぼ	-	-	-	-	-	-	-	-	-	-	-
群馬	ふた葉	-	-	-	-	-	29	25	18	14	13	13
群馬	だるまの会	-	-	-	-	-	-	-	-	-	-	-
埼玉	ふくろうアスパラ	3	3	2	-	-	-	-	-	-	-	-
埼玉	麦	-	30	30	40	45	40	60	70	77	71	65
埼玉	オーロラ	-	-	-	-	-	-	12	10	11	12	11
千葉	千葉コスモ	30	30	123	76	82	91	112	120	146	147	140
千葉	あじさい	8	8	-	-	-	-	-	-	-	-	-
千葉	柏LD親の会	70	70	10	10	10	10	10	10	10	-	-
東京	けやき	198	198	169	142	144	134	148	146	155	134	141
東京	にんじん村	52	52	60	50	54	51	49	59	68	71	72
東京	くじら	-	-	-	-	-	30	37	33	31	33	34
東京	パルレ	-	-	-	-	-	-	-	-	-	18	9
東京	ルピナス	-	-	-	-	-	-	-	-	-	-	-
神奈川	にじの会	40	40	150	190	200	200	200	200	200	150	169
新潟	いなほの会	-	-	-	-	-	8	58	63	63	79	92
山梨	いちえ会	-	-	-	-	-	-	-	-	-	25	33
長野	竹とんぼ	30	30	30	49	48	47	46	41	45	45	43
長野	ありんこ	30	30	50	30	17	10	10	10	10	12	12
長野	ピノキオ	22	22	21	-	-	-	-	-	-	-	-
長野	終	10	10	-	-	-	-	-	-	-	-	-
長野	よつ葉の会	-	-	-	-	-	-	-	-	-	-	-
静岡	きんもくせい	3	3	25	38	32	45	50	50	60	67	79
静岡	ユーカリ	-	-	5	-	-	-	-	-	-	-	-
岐阜	れんげの会	-	-	-	-	-	-	-	-	-	-	-
愛知	かたつむり	103	103	102	103	109	98	121	125	132	122	116
三重	ハナショウブの会	-	-	-	-	-	-	19	22	19	17	18
富山	ゆうの会	-	-	-	-	17	28	34	37	40	41	47
石川	パル	-	-	-	-	10	21	25	26	30	28	31
福井	たんぼぼの会	10	10	62	5	18	20	30	35	40	38	39
滋賀	トムソーヤ	8	8	21	21	25	25	38	41	57	62	59
京都	たんぼぼ	7	7	32	38	40	40	45	60	60	65	62
大阪	おたふく会	60	60	80	100	85	75	105	132	150	180	177
大阪	翼	-	-	20	30	58	50	60	60	65	84	74
兵庫	たつ子	10	10	195	100	150	150	150	150	126	129	148
奈良	パンジー	10	10	20	10	16	16	23	27	36	50	57
和歌山	ちゅうりっぷ	-	-	-	-	-	7	29	24	25	23	24
和歌山	ほっぶ	-	-	-	-	-	-	-	-	-	-	-
岡山	中国・四国親の会	30	-	-	-	-	-	-	-	-	-	-
鳥取	ラビットの集い	-	-	-	-	-	-	8	8	5	18	16
鳥取	らっきょうの花	-	-	-	-	-	-	-	-	-	-	-
鳥根	紫陽花倶楽部	-	-	6	10	15	18	20	20	19	20	19
広島	明日葉	-	20	20	30	50	80	90	85	85	90	111
岡山	はあとりんく	-	-	-	-	-	-	-	-	-	-	-
山口	ほっぺの会	20	20	24	25	25	26	30	23	25	22	25
徳島	ストリーム	14	14	7	11	-	-	-	12	10	10	10
徳島	らっこ	-	-	-	-	-	-	-	-	3	10	12
徳島	あおぞら	-	-	-	-	-	-	-	-	-	-	-
香川	香川LD親の会	-	-	-	-	-	-	-	-	-	-	14
愛媛	トムスクラブ	-	-	-	11	16	10	-	-	-	-	24
高知	ボレボレ	-	-	-	-	-	-	-	-	-	-	-
高知	sky	-	-	-	-	-	-	-	-	-	-	-
福岡	たけのこの会	-	16	25	30	46	46	57	66	70	97	86
福岡	すばる	-	-	-	-	30	32	40	50	40	50	38
佐賀	夢気球	-	-	-	10	10	7	5	3	4	7	17
佐賀	元気塾	-	-	-	-	-	-	-	-	2	20	18
長崎	のこのこ	51	51	65	64	68	70	90	90	75	75	66
熊本	めだか	-	-	13	17	19	15	26	37	32	38	55
大分	ハーモニー	-	-	-	-	-	13	18	18	11	13	25
大分	じゃんぷ	-	-	-	-	-	-	-	-	-	-	-
宮崎	フレンド	-	-	-	-	10	10	10	16	11	11	15
鹿児島	てんがらもん	-	-	-	-	-	-	7	14	15	30	30
鹿児島	tetoteto	-	-	-	-	-	-	-	-	-	-	-
沖縄	はばたき	-	-	-	-	-	-	30	23	20	26	20
	合計	946	982	1,615	1,509	1,769	1,934	2,314	2,452	2,581	2,774	2,928

都道府県	親の会名(愛称)	2001	2002	2003	2004	2005	2006	2007	2008	2009	2010
北海道	クローバー	155	182	146	135	140	131	130	134	126	143
北海道	わんぱくクラブ	19	15	15	14	9	8	8	7	8	10
北海道	ぼてとの会	18	15	19	20	24	27	30	28	27	24
北海道	ダビンチの会	9	16	16	16	17	19	20	21	17	16
北海道	ぶりずむ	-	-	-	-	-	-	16	21	28	28
青森	りんごの木	-	20	15	13	13	-	-	-	-	-
青森	こんべいとう	-	31	33	25	29	24	25	25	30	30
青森	いろは丸	-	-	-	-	15	10	-	-	-	-
岩手	なずなの会	35	32	31	21	19	-	30	28	21	18
岩手	くぶくぶ	-	-	-	-	-	-	-	12	12	12
宮城	ぼこあぼこ	57	63	60	52	42	23	24	22	23	19
秋田	アインシュタイン	18	21	20	20	20	36	44	42	50	54
山形	ピーターパン	10	11	18	17	22	19	19	23	24	21
福島	トライアングル	89	77	53	53	-	-	-	-	-	-
茨城	星の子	63	53	42	42	74	74	80	78	76	70
茨城	わたげ	12	12	15	15	-	-	-	-	-	-
栃木	ゆずりは	32	27	21	28	41	60	54	58	73	72
栃木	栃木たんぼぼ	11	10	10	9	-	-	-	-	-	-
群馬	ふた葉	16	-	-	-	-	-	-	-	-	-
群馬	だるまの会	-	-	-	-	-	-	-	-	-	-
埼玉	ふくろうアスパラ	-	-	-	-	-	-	-	-	-	-
埼玉	麦	63	71	78	98	101	95	100	100	100	100
埼玉	オーロラ	11	17	27	12	-	-	-	-	-	-
千葉	千葉コスモ	142	121	137	134	133	147	147	126	107	99
千葉	あじさい	-	-	-	-	-	-	-	-	-	-
千葉	柏LD親の会	-	-	-	-	-	-	-	-	-	-
東京	けやき	123	56	63	62	52	42	54	58	68	58
東京	にんじん村	83	79	70	66	60	52	50	47	51	55
東京	くじら	34	37	31	29	29	29	32	27	25	18
東京	ハルレ	18	10	12	17	12	12	-	-	-	-
東京	ルピナス	-	-	-	-	-	-	-	-	-	-
神奈川	にじの会	132	136	137	130	130	130	103	157	197	219
新潟	いなほの会	92	149	190	198	230	268	292	288	324	326
山梨	いちえ会	39	40	40	46	35	29	27	32	25	29
長野	竹とんぼ	-	-	-	-	-	-	-	-	-	-
長野	ありんこ	12	12	-	-	-	-	-	-	-	-
長野	ピノキオ	-	-	-	-	-	-	-	-	-	-
長野	椋	-	-	-	-	-	-	-	-	-	-
長野	よつ葉の会	-	-	-	-	-	-	-	-	-	30
静岡	きんもくせい	110	80	74	100	118	109	133	128	142	129
静岡	ユーカリ	-	-	-	-	-	-	-	-	-	-
岐阜	れんげの会	-	-	-	-	-	-	-	51	60	56
愛知	かたつむり	110	101	105	112	122	128	133	135	157	154
三重	ハナショウブの会	21	26	26	25	23	21	17	17	12	11
富山	ゆうの会	47	42	42	43	46	46	43	41	44	41
石川	バル	37	34	38	38	40	39	39	36	36	34
福井	たんぼぼの会	25	19	19	19	19	20	19	16	16	19
滋賀	トムソーヤ	68	69	68	61	61	56	55	52	45	41
京都	たんぼぼ	65	34	28	28	29	34	40	38	37	43
大阪	おたふく会	170	165	178	178	219	260	294	317	317	305
大阪	翼	74	52	49	44	44	43	39	40	38	34
兵庫	たつの子	159	240	248	243	252	235	242	250	298	303
奈良	バンジー	54	55	44	43	49	55	60	60	59	58
和歌山	ちゅうりっぷ	17	16	13	8	-	-	-	-	-	-
和歌山	ほっぷ	-	-	-	-	-	-	-	-	-	-
岡山	中国・四国親の会	-	-	-	-	-	-	-	-	-	-
鳥取	ラビットの集い	18	16	20	15	21	16	-	-	-	-
鳥取	らっきょうの花	-	-	-	-	-	-	18	17	17	16
鳥根	紫陽花倶楽部	19	22	-	-	-	-	-	-	-	-
広島	明日葉	123	123	112	86	89	85	101	80	65	52
岡山	はあとりんく	-	-	-	-	-	-	-	-	-	-
山口	ほっぺの会	36	25	26	25	15	13	13	13	-	-
徳島	ストリーム	10	14	16	16	16	16	16	11	-	-
徳島	らっこ	7	-	-	-	-	-	-	-	-	-
徳島	あおぞら	-	-	-	-	-	-	-	21	40	66
香川	香川LD親の会	19	23	23	18	12	20	13	25	-	-
愛媛	トムズクラブ	11	11	11	10	7	7	7	-	-	-
高知	ボレボレ	7	9	-	-	-	-	-	-	-	-
高知	sky	-	-	-	-	-	-	-	-	-	-
福岡	たけのこの会	104	106	88	90	89	92	91	95	88	75
福岡	すばる	56	35	32	40	51	51	58	58	64	60
佐賀	夢気球	19	22	23	41	20	27	28	30	38	32
佐賀	元気塾	18	22	39	39	45	26	26	24	26	24
長崎	のこのこ	101	101	84	80	70	112	89	81	80	80
熊本	めだか	63	70	69	65	65	60	64	70	70	62
大分	ハーモニー	20	21	21	10	-	-	-	-	-	-
大分	じゃんぶ	-	-	-	-	-	-	-	-	-	-
宮崎	フレンド	14	13	24	28	48	48	50	50	43	40
鹿児島	てんがらもん	26	30	32	34	36	30	23	18	16	14
鹿児島	tetoteto	-	-	-	-	-	-	-	-	-	-
沖縄	はばたき	20	20	33	26	23	23	23	23	10	10
	合計	2,941	2,929	2,884	2,837	2,876	2,907	3,019	3,131	3,230	3,210

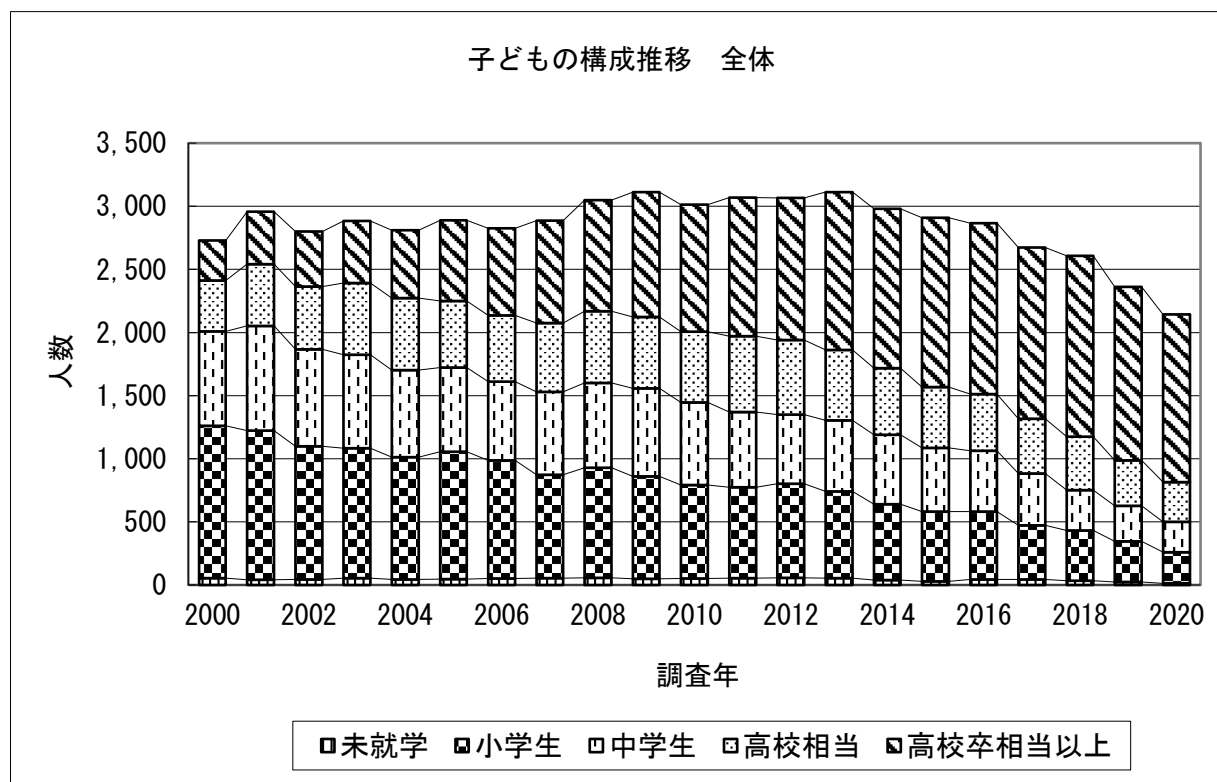
都道府県	親の会名(愛称)	2011	2012	2013	2014	2015	2016	2017	2018	2019	2020
北海道	クローバー	133	133	132	134	128	115	106	98	98	89
北海道	わんぱくクラブ	8	-	-	-	-	-	-	-	-	-
北海道	ぼてとの会	22	20	20	18	16	16	19	19	17	13
北海道	ダビンチの会	14	15	15	16	13	10	10	10	9	9
北海道	ぶりずむ	31	32	30	39	30	25	29	31	35	22
青森	りんごの木	-	-	-	-	-	-	-	-	-	-
青森	こんべいとう	25	25	23	23	10	10	3	-	-	-
青森	いろは丸	-	-	-	-	-	-	-	-	-	-
岩手	なずなの会	10	13	13	-	-	-	-	-	-	-
岩手	くぶくぶ	24	26	26	30	25	23	27	31	30	26
宮城	ぼこあぼこ	18	-	-	-	-	-	-	-	-	-
秋田	アインシュタイン	53	51	46	48	44	48	44	39	-	-
山形	ピーターパン	21	21	22	-	-	-	-	-	-	-
福島	トライアングル	-	-	-	-	-	-	-	-	-	-
茨城	星の子	79	80	75	80	86	92	92	88	88	80
茨城	わたげ	-	-	-	-	-	-	-	-	-	-
栃木	ゆずりは	55	64	65	70	63	68	61	64	56	44
栃木	栃木たんぼぼ	-	-	-	-	-	-	-	-	-	-
群馬	ふた葉	-	-	-	-	-	-	-	-	-	-
群馬	だるまの会	-	-	35	55	25	35	37	37	29	29
埼玉	ふくろうアスパラ	-	-	-	-	-	-	-	-	-	-
埼玉	麦	79	71	92	97	97	106	100	87	87	61
埼玉	オーロラ	-	-	-	-	-	-	-	-	-	-
千葉	千葉コスモ	107	111	115	134	133	133	128	129	130	129
千葉	あじさい	-	-	-	-	-	-	-	-	-	-
千葉	柏LD親の会	-	-	-	-	-	-	-	-	-	-
東京	けやき	50	43	41	37	31	33	23	22	23	19
東京	にんじん村	61	57	58	61	61	61	62	57	55	50
東京	くじら	-	-	-	-	-	-	-	-	-	-
東京	ハルレ	-	-	-	-	-	-	-	-	-	-
東京	ルピナス	-	-	-	-	-	16	14	17	19	23
神奈川	にじの会	230	249	274	284	291	265	262	244	220	196
新潟	いなほの会	339	360	331	306	265	252	225	204	186	181
山梨	いちえ会	44	35	39	33	38	30	26	29	30	27
長野	竹とんぼ	-	-	-	-	-	-	-	-	-	-
長野	ありんこ	-	-	-	-	-	-	-	-	-	-
長野	ピノキオ	-	-	-	-	-	-	-	-	-	-
長野	椋	-	-	-	-	-	-	-	-	-	-
長野	よつ葉の会	40	49	68	95	99	97	106	106	93	90
静岡	きんもくせい	112	120	106	102	90	90	97	96	85	89
静岡	ユーカリ	-	-	-	-	-	-	-	-	-	-
岐阜	れんげの会	49	50	50	45	48	51	45	40	35	36
愛知	かたつむり	159	152	155	151	147	154	151	145	141	138
三重	ハナショウブの会	11	11	11	11	11	10	7	5	-	-
富山	ゆうの会	41	41	42	42	45	50	46	46	46	46
石川	バル	29	27	21	22	24	22	26	23	20	19
福井	たんぼぼの会	16	17	20	24	20	18	20	14	14	14
滋賀	トムソーヤ	40	40	40	50	55	52	50	48	45	45
京都	たんぼぼ	43	44	41	41	33	34	-	-	-	-
大阪	おたふく会	285	278	265	242	194	178	172	148	134	128
大阪	翼	34	33	31	33	32	29	28	28	28	26
兵庫	たつの子	304	288	295	289	263	249	226	210	204	181
奈良	バンジー	49	48	51	49	48	47	43	43	45	44
和歌山	ちゅうりっぷ	-	-	-	-	-	-	-	-	-	-
和歌山	ほっぷ	11	13	15	15	10	10	13	-	-	-
岡山	中国・四国親の会	-	-	-	-	-	-	-	-	-	-
鳥取	ラビットの集い	-	-	-	-	-	-	-	-	-	-
鳥取	らっきょうの花	10	15	16	16	15	16	16	16	15	17
鳥根	紫陽花倶楽部	-	-	-	-	-	-	-	-	-	-
広島	明日葉	49	44	40	31	28	32	31	27	29	24
岡山	はあとりんく	-	-	58	47	30	35	41	41	39	21
山口	ほっぺの会	-	-	-	-	-	-	-	-	-	-
徳島	ストリーム	-	-	-	-	-	-	-	-	-	-
徳島	らっこ	-	-	-	-	-	-	-	-	-	-
徳島	あおぞら	54	60	34	34	23	28	29	32	25	25
香川	香川LD親の会	-	-	-	-	-	-	-	-	-	-
愛媛	トムズクラブ	-	-	-	-	-	-	-	-	-	-
高知	ボレボレ	-	-	-	-	-	-	-	-	-	-
高知	sky	-	-	-	38	44	37	34	21	22	26
福岡	たけのこの会	99	88	81	73	73	83	81	84	77	77
福岡	すばる	42	42	38	49	55	52	51	49	41	41
佐賀	夢気球	32	32	31	35	57	51	48	44	-	-
佐賀	元気塾	25	23	23	28	4	-	-	-	-	-
長崎	のこのこ	80	78	63	64	66	80	80	81	71	65
熊本	めだか	46	38	38	36	32	27	19	23	25	20
大分	ハーモニー	-	-	-	-	-	-	-	-	-	-
大分	じゃんぶ	-	-	16	20	21	23	18	10	10	10
宮崎	フレンド	45	42	45	47	47	51	45	41	30	30
鹿児島	てんがらもん	12	12	4	4	2	2	-	-	-	-
鹿児島	tetoteto	-	-	-	-	-	-	12	10	10	11
沖縄	はばたき	8	-	-	-	-	-	-	-	-	-
	合計	3,128	3,091	3,150	3,198	2,972	2,946	2,803	2,637	2,396	2,221

都道府県	親の会名(愛称)	2021	2022	2023	2024	2025	2026	2027	2028	2029	2030
北海道	クローバー	86									
北海道	わんぱくクラブ	-									
北海道	ぼてとの会	14									
北海道	ダビンチの会	9									
北海道	ぶりずむ	13									
青森	りんごの木	-									
青森	こんべいとう	-									
青森	いろは丸	-									
岩手	なずなの会	-									
岩手	くぶくぶ	23									
宮城	ぼこあぼこ	-									
秋田	アイنشユタイン	-									
山形	ピーターパン	-									
福島	トライアングル	-									
茨城	星の子	76									
茨城	わたげ	-									
栃木	ゆずりは	39									
栃木	栃木たんぼぼ	-									
群馬	ふた葉	-									
群馬	だるまの会	31									
埼玉	ふくろうアスパラ	-									
埼玉	麦	63									
埼玉	オーロラ	-									
千葉	千葉コスモ	111									
千葉	あじさい	-									
千葉	柏LD親の会	-									
東京	けやき	18									
東京	にんじん村	49									
東京	くじら	-									
東京	バルレ	-									
東京	ルピナス	31									
神奈川	にじの会	183									
新潟	いなほの会	156									
山梨	いちえ会	27									
長野	竹とんぼ	-									
長野	ありんこ	-									
長野	ピノキオ	-									
長野	椋	-									
長野	よつ葉の会	61									
静岡	きんもくせい	79									
静岡	ユーカリ	-									
岐阜	れんげの会	25									
愛知	かたつむり	118									
三重	ハナショウブの会	-									
富山	ゆうの会	43									
石川	バル	16									
福井	たんぼぼの会	13									
滋賀	トムソーヤ	45									
京都	たんぼぼ	-									
大阪	おたふく会	110									
大阪	翼	26									
兵庫	たつの子	161									
奈良	バンジー	40									
和歌山	ちゅうりっぷ	-									
和歌山	ほっぶ	-									
岡山	中国・四国親の会	-									
鳥取	ラビットの集い	-									
鳥取	らっきょうの花	18									
鳥根	紫陽花倶楽部	-									
広島	明日葉	24									
岡山	はあとりんく	22									
山口	ほっぺの会	-									
徳島	ストリーム	-									
徳島	らっこ	-									
徳島	あおぞら	-									
香川	香川LD親の会	-									
愛媛	トムズクラブ	-									
高知	ボレボレ	-									
高知	sky	19									
福岡	たけのこの会	71									
福岡	すばる	41									
佐賀	夢気球	-									
佐賀	元気塾	-									
長崎	のこのこ	57									
熊本	めだか	15									
大分	ハーモニー	-									
大分	じゃんぶ	12									
宮崎	フレンド	25									
鹿児島	てんがらもん	-									
鹿児島	tetoteto	9									
沖縄	はばたき	-									
	合計	1,979	0	0	0	0	0	0	0	0	0

(3) 会員の子どもの構成の推移

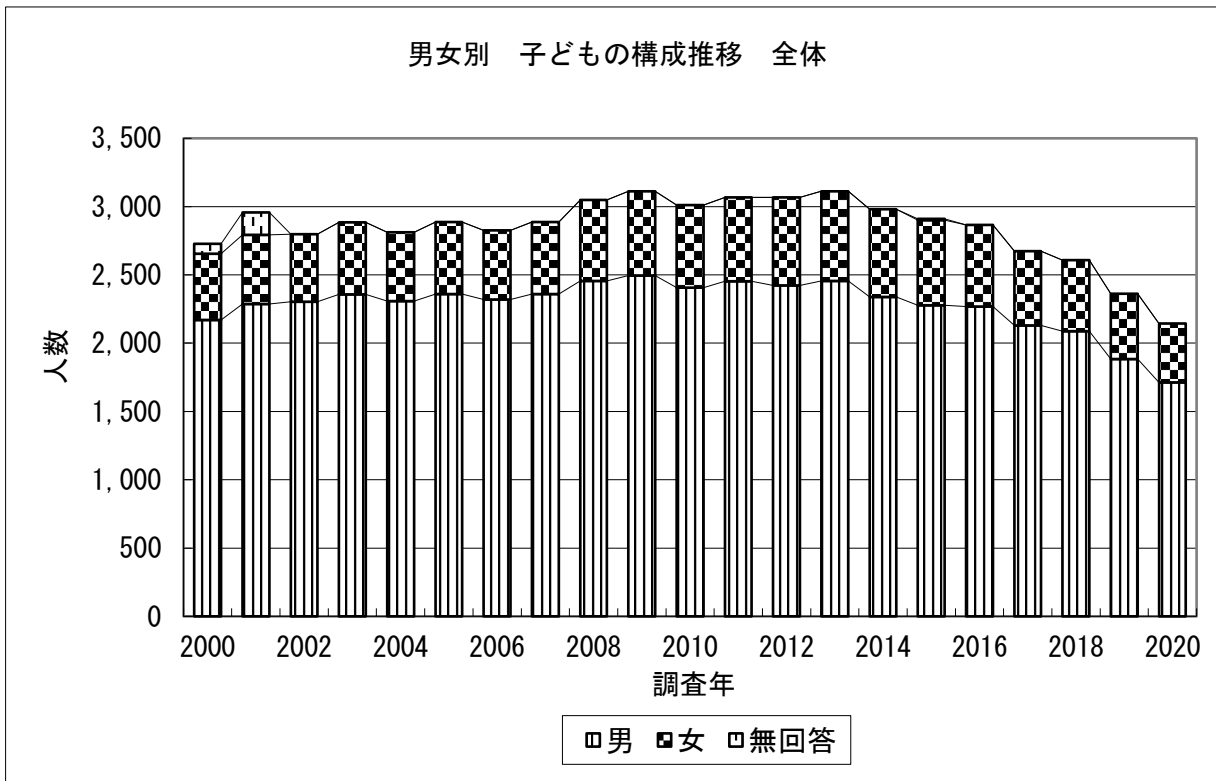
【全体】

全体	調査年										
	2000	2001	2002	2003	2004	2005	2006	2007	2008	2009	2010
未就学	54	42	43	54	45	47	51	55	57	49	51
小学生	1,207	1,182	1,056	1,030	967	1,008	937	817	872	812	741
中学生	747	829	768	739	689	668	624	658	672	696	653
高校相当	403	489	497	570	572	527	523	544	567	567	562
高校卒相当以上	317	415	435	491	538	638	691	813	881	987	1,005
計	2,728	2,957	2,799	2,884	2,811	2,888	2,826	2,887	3,049	3,111	3,012
	調査年										
	2011	2012	2013	2014	2015	2016	2017	2018	2019	2020	
未就学	54	56	55	38	30	45	43	35	25	13	
小学生	721	746	687	601	551	536	429	397	320	247	
中学生	595	549	563	550	504	482	410	320	281	240	
高校相当	602	589	557	528	482	449	434	422	360	315	
高校卒相当以上	1,096	1,127	1,251	1,263	1,343	1,353	1,357	1,434	1,375	1,328	
計	3,068	3,067	3,113	2,980	2,910	2,865	2,673	2,608	2,361	2,143	



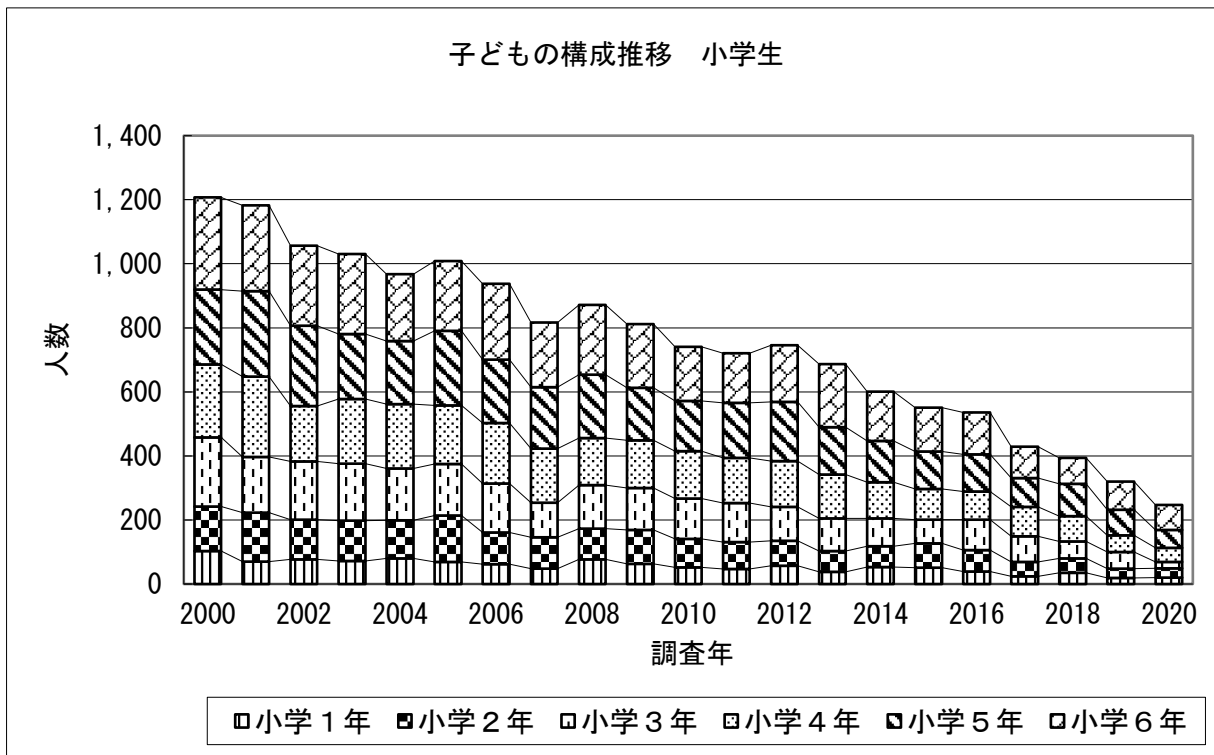
【男女別】

男女別 子どもの構成	調査年										
	2000	2001	2002	2003	2004	2005	2006	2007	2008	2009	2010
男	2,171	2,286	2,303	2,357	2,307	2,359	2,321	2,360	2,456	2,495	2,407
女	483	508	496	527	504	529	505	527	593	616	605
不明	74	163	0	0	0	0	0	0	0	0	0
計	2,728	2,957	2,799	2,884	2,811	2,888	2,826	2,887	3,049	3,111	3,012
	調査年										
	2011	2012	2013	2014	2015	2016	2017	2018	2019	2020	
男	2,454	2,424	2,456	2,339	2,278	2,268	2,129	2,089	1,883	1,712	
女	614	643	657	641	622	597	544	519	478	431	
不明	0	0	0	0	10	0	0	0	0	0	
計	3,068	3,067	3,113	2,980	2,910	2,865	2,673	2,608	2,361	2,143	



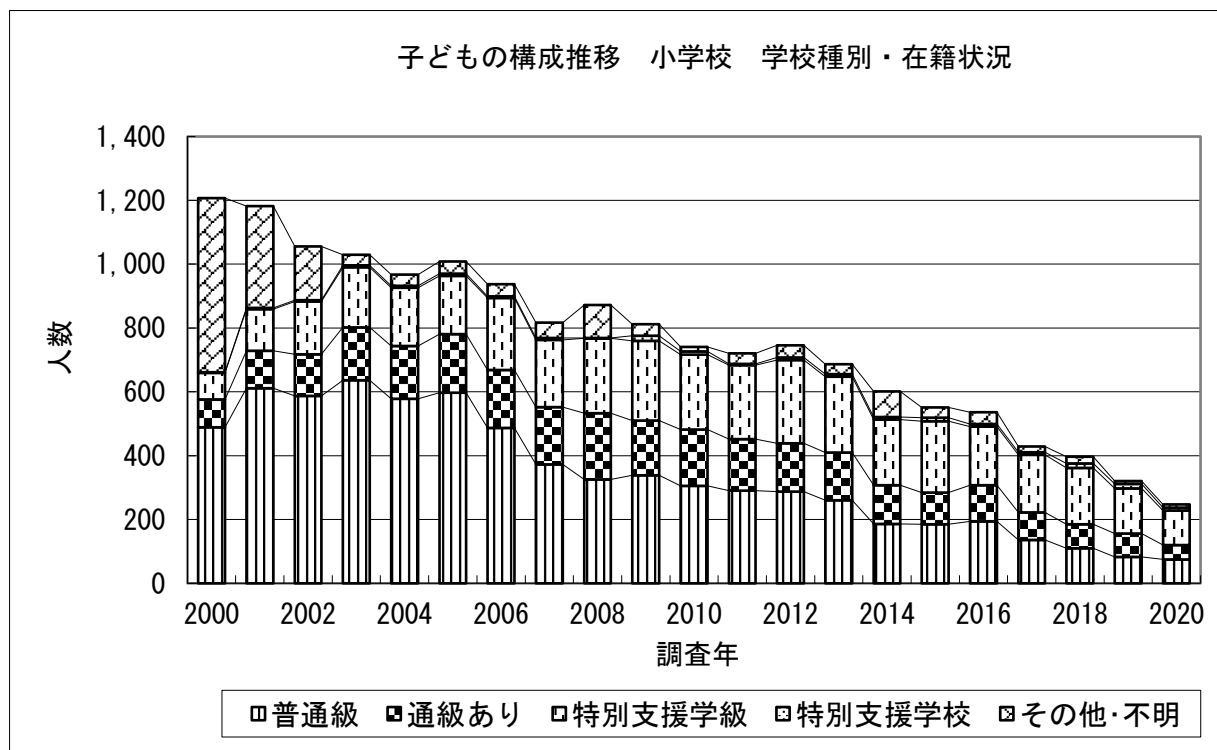
【小学生】

小学校	調査年										
	2000	2001	2002	2003	2004	2005	2006	2007	2008	2009	2010
小学1年	103	70	77	72	80	69	62	48	77	63	52
小学2年	139	153	124	126	119	145	99	98	96	106	89
小学3年	216	174	182	178	162	161	153	108	136	131	126
小学4年	228	251	173	202	201	183	189	169	147	149	148
小学5年	233	266	251	203	197	233	198	192	198	164	157
小学6年	288	268	249	249	208	217	236	202	218	199	169
小学校計	1,207	1,182	1,056	1,030	967	1,008	937	817	872	812	741
	調査年										
	2011	2012	2013	2014	2015	2016	2017	2018	2019	2020	
小学1年	47	57	38	53	51	39	24	35	19	20	
小学2年	84	78	65	65	76	67	45	45	29	29	
小学3年	122	106	102	87	74	95	80	53	52	20	
小学4年	141	143	137	113	96	88	92	79	52	44	
小学5年	172	185	148	129	117	116	90	101	80	56	
小学6年	155	177	197	154	137	131	98	81	88	78	
小学校計	721	746	687	601	551	536	429	397	320	247	



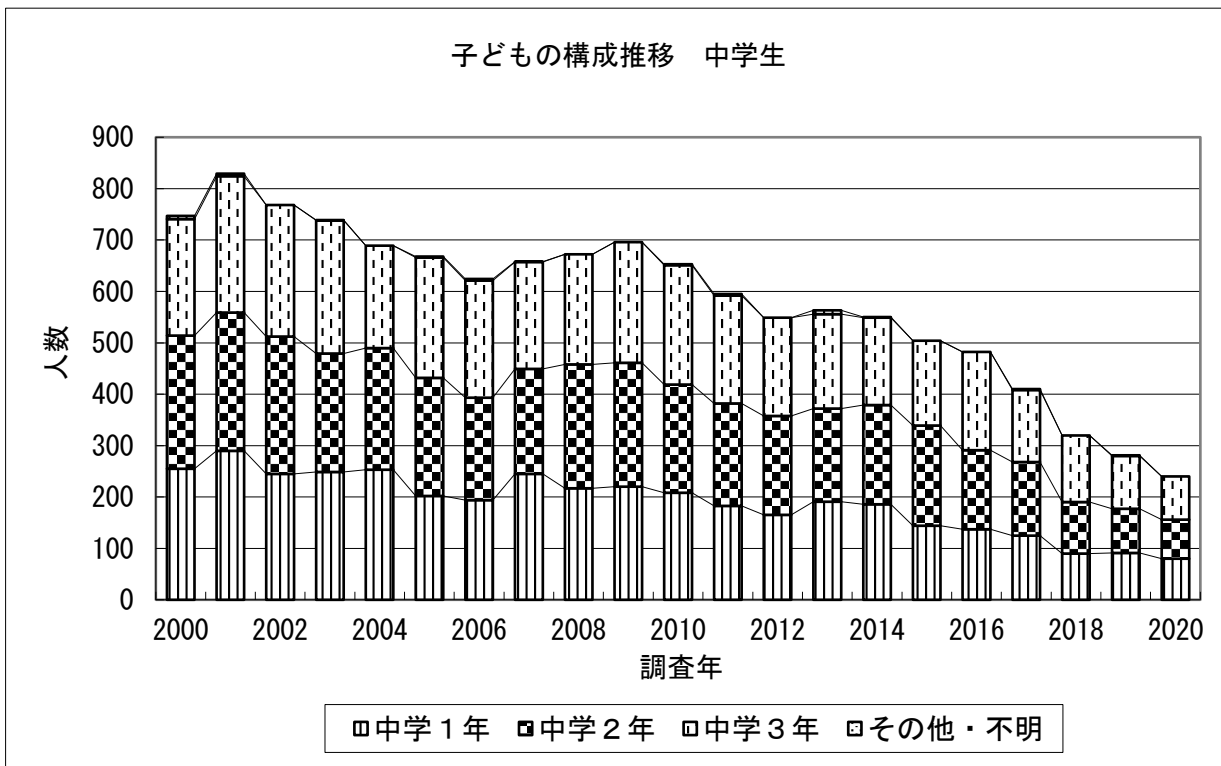
【小学生 学校種別】

小学校 学校種別・在籍状況	調査年										
	2000	2001	2002	2003	2004	2005	2006	2007	2008	2009	2010
普通級 通級利用無し	489	611	587	636	578	597	487	373	325	338	305
普通級 通級利用あり	87	118	131	166	166	184	181	179	208	172	177
特別支援学級	83	130	165	188	182	182	226	211	235	250	235
特別支援学校	2	4	4	6	6	7	5	6	1	16	10
その他・不明	546	319	169	34	35	38	38	48	103	36	14
小学校計	1,207	1,182	1,056	1,030	967	1,008	937	817	872	812	741
調査年	2011	2012	2013	2014	2015	2016	2017	2018	2019	2020	
普通級 通級利用無し	290	287	260	186	185	194	136	110	83	75	
普通級 通級利用あり	162	152	150	121	99	113	86	75	73	45	
特別支援学級	232	261	237	206	224	184	181	177	141	108	
特別支援学校	4	8	8	8	11	8	8	14	14	9	
その他・不明	33	38	32	80	32	37	18	21	9	10	
小学校計	721	746	687	601	551	536	429	397	320	247	



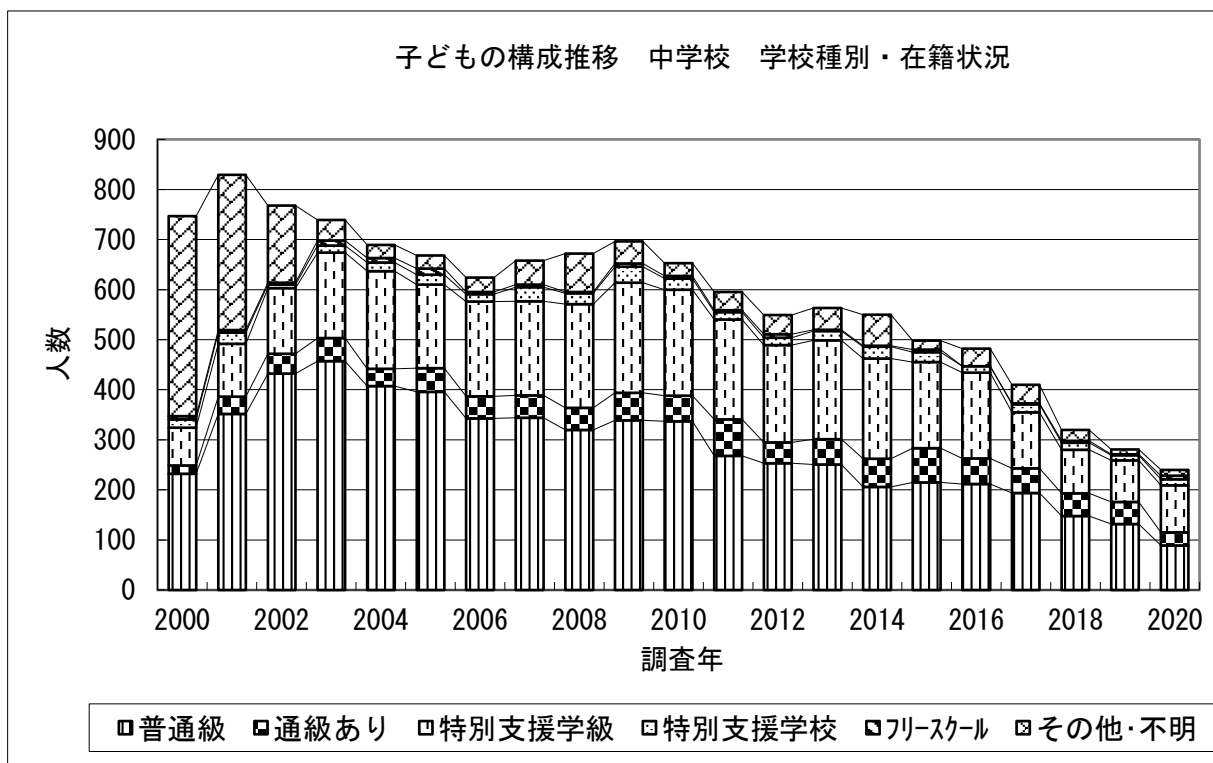
【中学生】

中学校	調査年										
	2000	2001	2002	2003	2004	2005	2006	2007	2008	2009	2010
中学1年	255	290	245	249	253	202	194	245	217	220	208
中学2年	259	269	267	230	237	230	199	204	241	241	211
中学3年	227	265	256	259	199	234	228	208	214	235	232
その他・不明	6	5	0	1	0	2	3	1	0	0	2
中学校計	747	829	768	739	689	668	624	658	672	696	653
	調査年										
	2011	2012	2013	2014	2015	2016	2017	2018	2019	2020	
中学1年	183	165	191	186	144	137	125	90	91	80	
中学2年	199	193	181	193	195	154	143	100	86	76	
中学3年	210	191	184	170	165	191	140	130	103	84	
その他・不明	3	0	7	1	0	0	2	0	1	0	
中学校計	595	549	563	550	504	482	410	320	281	240	



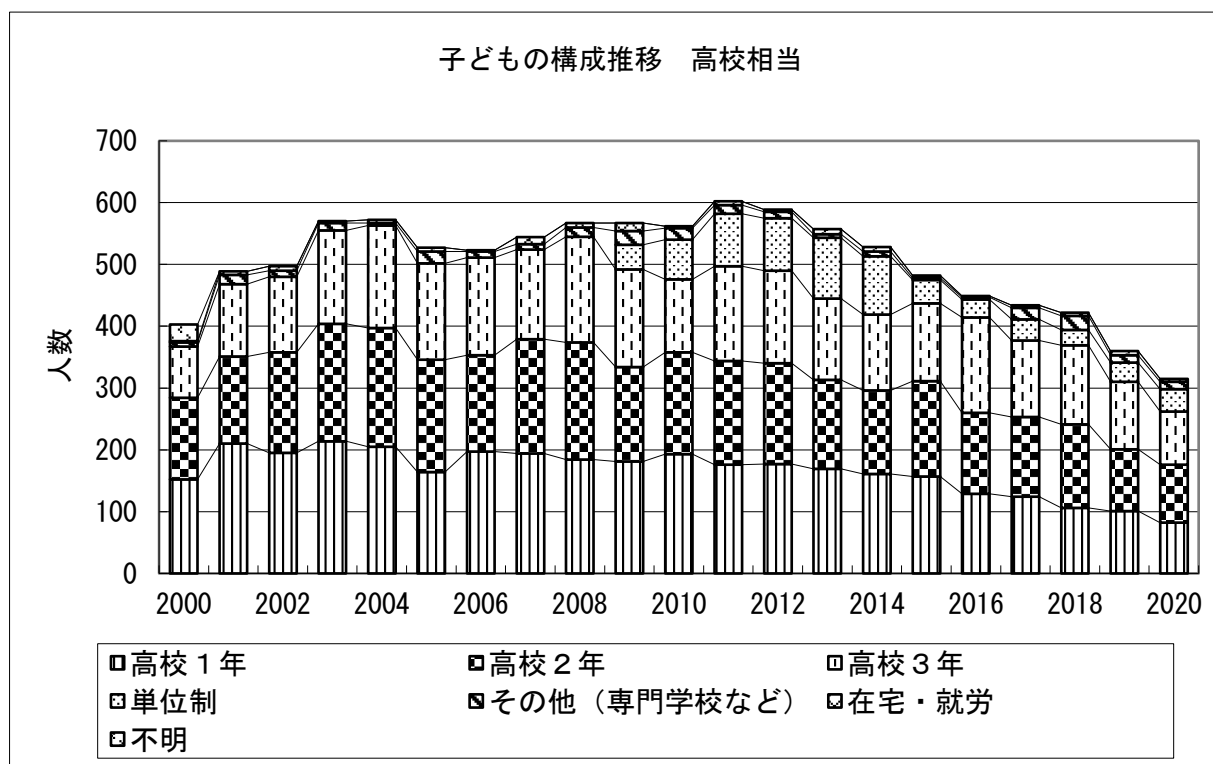
【中学生 学校種別】

中学校 学校種別・在籍状況	調査年										
	2000	2001	2002	2003	2004	2005	2006	2007	2008	2009	2010
普通級 通級利用無し	232	352	432	457	407	396	343	344	320	339	337
普通級 通級利用あり	17	34	40	46	35	47	44	45	44	55	51
特別支援学級	75	106	131	171	195	167	189	188	207	220	212
特別支援学校	17	22	7	14	17	20	15	28	22	32	22
フリースクール等	6	5	4	10	9	12	4	5	2	6	5
その他・不明	400	310	154	41	26	26	29	48	77	44	26
中学校計	747	829	768	739	689	668	624	658	672	696	653
	調査年										
	2011	2012	2013	2014	2015	2016	2017	2018	2019	2020	
普通級 通級利用無し	268	253	251	206	215	212	194	148	132	89	
普通級 通級利用あり	73	42	50	56	68	51	49	45	44	26	
特別支援学級	199	194	198	200	172	171	112	87	83	94	
特別支援学校	15	15	18	24	20	13	16	14	10	12	
フリースクール等	4	7	3	2	5	0	2	4	2	7	
その他・不明	36	38	43	62	18	35	37	22	10	12	
中学校計	595	549	563	550	498	482	410	320	281	240	



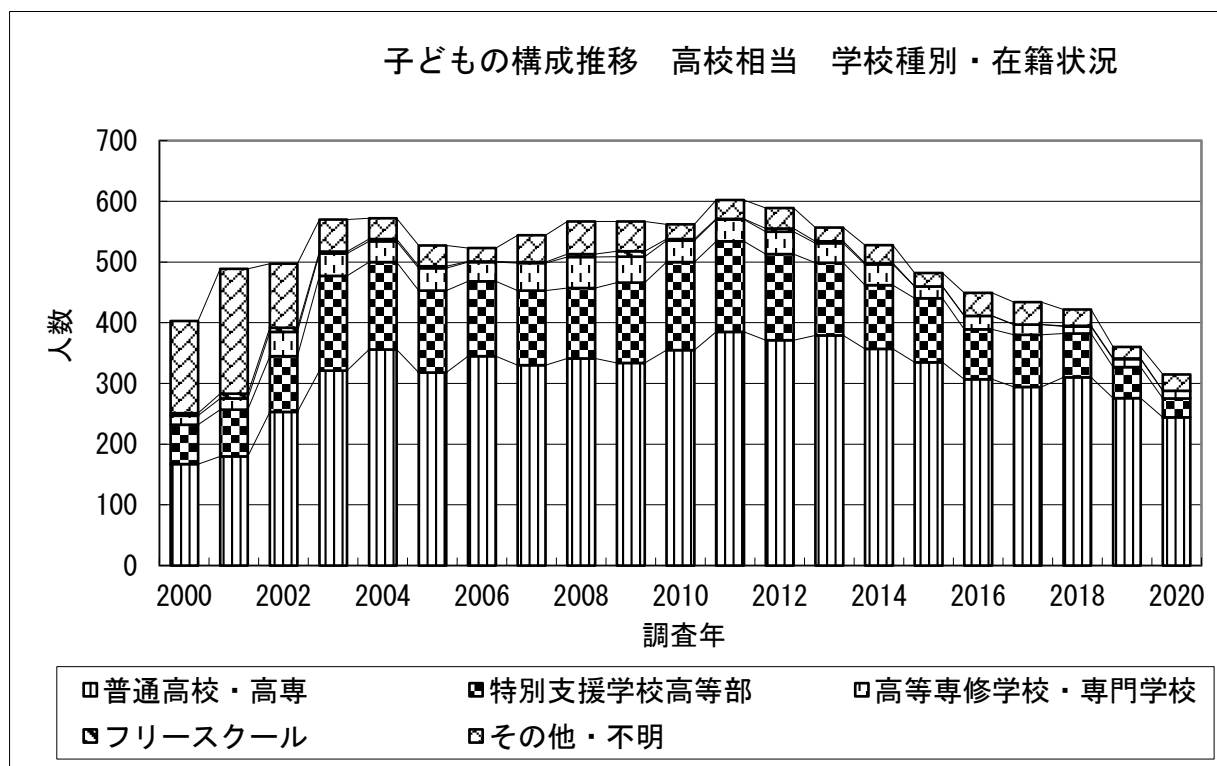
【高校相当】

高校相当	調査年										
	2000	2001	2002	2003	2004	2005	2006	2007	2008	2009	2010
高校1年	152	210	195	214	205	164	197	194	184	181	193
高校2年	132	141	163	190	192	182	156	185	190	153	165
高校3年	83	117	122	151	166	156	158	145	171	158	118
単位制	0	0	0	0	0	0	0	0	0	40	64
その他（専門学校など）	7	15	10	12	4	19	10	9	15	22	19
在宅・就労	2	6	7	3	5	6	2	11	7	13	3
その他・不明	27	0	0	0	0	0	0	0	0	0	0
高校相当計	403	489	497	570	572	527	523	544	567	567	562
	調査年										
	2011	2012	2013	2014	2015	2016	2017	2018	2019	2020	
高校1年	176	177	169	161	157	129	124	106	101	82	
高校2年	168	163	144	135	154	131	129	135	100	94	
高校3年	153	150	132	123	126	154	124	128	109	86	
単位制	85	85	98	94	38	29	34	25	31	36	
その他（専門学校など）	14	10	6	8	3	4	19	23	12	12	
在宅・就労	6	4	8	7	4	2	4	5	7	5	
その他・不明	0	0	0	0	0	0	0	0	0	0	
高校相当計	602	589	557	528	482	449	434	422	360	315	



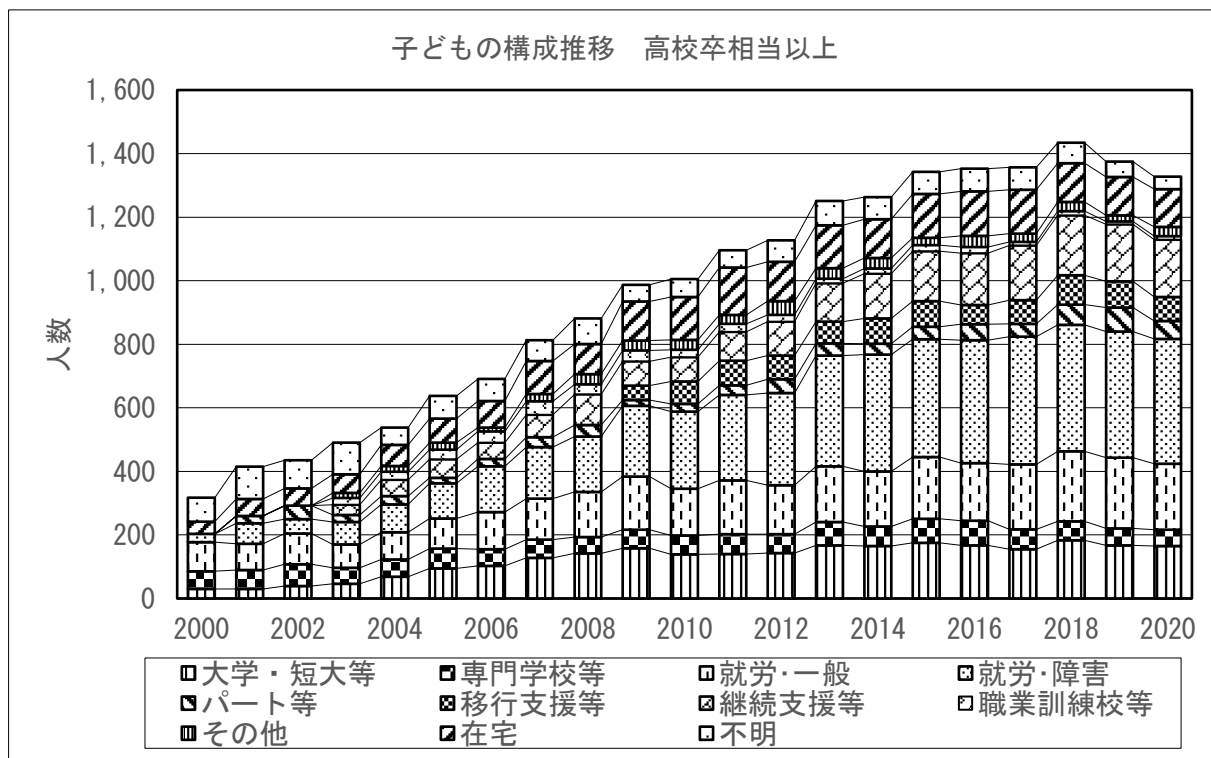
【高校相当 学校種別】

高校相当 学校種別・在籍状況	調査年										
	2000	2001	2002	2003	2004	2005	2006	2007	2008	2009	2010
普通高校・高専	167	180	253	321	356	318	345	330	341	334	355
特別支援学校高等部	65	77	92	156	144	135	123	123	116	132	145
高等専修学校・専門学校	15	18	40	37	34	37	32	45	51	43	35
フリースクール	4	8	7	3	4	3	1	2	5	9	3
その他・不明	152	206	105	53	34	34	22	44	54	49	24
高校相当計	403	489	497	570	572	527	523	544	567	567	562
調査年	2011	2012	2013	2014	2015	2016	2017	2018	2019	2020	
普通高校・高専	385	371	379	357	335	307	294	310	276	244	
特別支援学校高等部	149	142	120	105	105	82	86	72	51	31	
高等専修学校・専門学校	36	37	32	34	20	22	17	12	13	13	
フリースクール	1	5	3	2	0	0	0	1	1	0	
その他・不明	31	34	23	30	22	38	37	27	19	27	
高校相当計	602	589	557	528	482	449	434	422	360	315	



【高校卒業相当以上】

高校卒業相当以上	調査年										
	2000	2001	2002	2003	2004	2005	2006	2007	2008	2009	2010
大学・短大・高専4年～	30	30	39	46	69	95	103	128	142	158	139
専門学校	56	60	69	51	54	62	52	57	51	59	59
就労・一般	91	82	96	73	86	95	117	129	142	167	148
就労・障害	26	65	46	71	87	111	144	162	175	222	242
パート・アルバイト等	0	23	42	22	26	17	23	32	36	18	24
移行支援等										46	71
継続支援等	0	0	0	32	52	58	52	70	97	76	76
職業訓練校等	0	0	0	21	25	30	35	42	31	35	24
その他(ボランティア等)	0	0	0	16	18	23	12	24	32	31	31
在宅	39	53	55	59	66	75	83	103	95	123	135
不明	75	102	88	100	55	72	70	66	80	52	56
高校卒業相当計以上	317	415	435	491	538	638	691	813	881	987	1,005
調査年	2011	2012	2013	2014	2015	2016	2017	2018	2019	2020	
大学・短大・高専4年～	140	143	167	165	175	167	155	183	167	165	
専門学校	62	59	74	62	76	78	63	60	54	52	
就労・一般	170	155	175	173	194	181	204	220	222	207	
就労・障害	269	290	348	368	371	387	402	398	397	393	
パート・アルバイト等	30	43	39	34	39	50	40	64	76	56	
移行支援等	77	74	68	79	81	61	75	92	82	76	
継続支援等	91	107	121	141	157	163	172	189	179	180	
職業訓練校等	25	21	14	16	19	19	11	13	10	11	
その他(ボランティア等)	28	44	33	34	23	35	26	29	19	29	
在宅	149	124	135	122	138	140	138	122	121	119	
不明	55	67	77	69	70	72	71	64	48	40	
高校卒業相当計以上	1,096	1,127	1,251	1,263	1,343	1,353	1,357	1,434	1,375	1,328	



2、調査・研究とその概要

(1)モニタリング調査

年 月	調査・研究	内 容
2004.01	第1回特別支援教育推進に関するアンケート調査	全国LD親の会では、NPO法人えじそんくらぶ、日本自閉症協会と共同で、47都道府県の教育委員会に対して「特別支援教育推進に関するアンケート」を実施。サービスを受ける側の立場から特別支援教育についてモニタリングを行い、結果を公表した。
2005.01	第2回特別支援教育推進に関するアンケート調査	全国LD親の会では、NPO法人えじそんくらぶ、日本自閉症協会と共同で、47都道府県と政令市の教育委員会に対して「特別支援教育推進に関するアンケート」を実施。サービスを受ける側の立場から、特別支援教育についてモニタリングを行い、結果を公表した。

(2)会員調査

年 月	調査・研究	内 容
2003.12	教育から就業への移行実態調査を実施 回答数： 保護者(252) 本人(215)	この調査の対象者は、全国LD親の会員で、子どもが18歳以上（高卒相当）の会員とその子ども。保護者(会員)向けと本人(会員の子とも)向けのアンケートを同時に行い、集計、分析をした。調査結果から、LD等の発達障害のある人の青年期以降の高等教育、就業、生活の実態や就業にいたるまでの経路、諸制度の利用状況が明らかになったほかに、本人や家族の苦勞、困難な状況、将来に対する不安などの実態を示すことができた。
	報告書発行 (2005.01)	教育から就業への移行実態調査報告書（全国LD親の会・会員調査）
2006.07	教育から就業への移行調査実態を実施 回答数： 保護者(430)	東京学芸大学上野研究室と共同で、2003年の調査とほぼ同じ質問内容で実施した。対象者は、全国LD親の会員で、子どもが18歳以上（高卒相当）の会員。今回の調査は、保護者(会員)のみに実施し集計、分析をした。2003年の実態調査(発達障害者支援法施行前)と比較し、発達障害者支援法施行後、LD等の発達障害のある人の青年期以降状況はどう変わってきたのか、教育から就業への移行経路はどうなっているのか、自立・社会参加していくためには、どのような支援ニーズがあるのか等の検討を行った。また、地域格差が広がっているとの声も少なくないことから、「地域による比較」も行った。
	報告書発行 (2008.12)	教育から就業への移行実態調査報告書Ⅱ(全国LD親の会・会員調査)
2006.03	LD等の発達障害のある高校生の実態調査を実施 回答数： 保護者(315) 本人(266)	この調査の対象は、全国LD親の会の会員で、子どもが高校相当年齢の会員とその子ども。保護者(会員)向けと本人(会員の子とも)向けのアンケートを同時に行い、集計、分析をした。LD等の発達障害のある高校生がどのような学校で学び、どのような状況にあるのかなどの実態が明らかになった。LD等の発達障害のある高校生の状態は千差万別であり、高校段階でのニーズはより多様化していることがわかったため、さらに、子どもの状態に適した支援を様々な角度から探っていくために、調査結果を「性別」「地域」「福祉サービス対象/対象外」「保護者からみた学校の体制」「保護者の心配」の5項目にわたり再分析を行い、まとめた。総合版資料編には、性別、地域、学校種別、福祉サービスの有無別の基礎集計表を掲載。
	報告書発行 (2007.06)	LD等の発達障害のある高校生の実態調査（全国LD親の会・会員調査）
	報告書発行 (2008.06)	<総合版>LD等の発達障害のある高校生の実態調査報告書（全国LD親の会・会員調査）
2009.12	教育から就業への移行調査実態を実施 回答数： 保護者(527) 本人(484)	この調査の対象者は、全国LD親の会員で、子どもが18歳以上（高卒相当）の会員とその子ども。2003年、2006年調査とほぼ同じ内容で、保護者(会員)向けと本人(会員の子とも)向けのアンケートを同時に行っている。
	報告書発行 (2011.03)	教育から就業への移行実態調査報告書Ⅲ（全国LD親の会・会員調査）

2012. 11	LD等の発達障害のある高校生の実態調査を実施	高校生の子どもをもつ会員とその子ども（高校生）に対して、高校生活について等のアンケートを行った
	回答数： 保護者(357) 本人(324)	
	報告書発行 (2014. 06)	
2016. 12	教育から就業への移行実態調査を実施	発達障害者支援法が施行されて10年以上となり、LD等発達障害のある人の就労に向けての支援施策は格段に進んではいるが、一人一人のニーズに応じた支援を求めるには、具体的な支援の必要性の根拠を示していく必要がある。そのために、2003年の実態調査（発達障害者支援法施行前に実施）、2006年の実態調査（発達障害者支援法施行1年後に実施）、2009年の実態調査（発達障害者支援法施行4年後に実施）をベースに新たな質問も追加して、2016年に実態調査を実施した。
	回答数： 保護者(629) 本人(509)	
	報告書発行 (2017. 10)	
2018. 5	LD等発達障害のある高校生の実態調査を実施	高校相当および高校卒業後4年までにあたる15歳から22歳の子どもを持つ保護者と本人を対象に、「LD等発達障害のある高校生の実態調査アンケート」を実施しました。全国LD親の会も子どもの年齢が低い会員が減少し、高校生相当（15才～17才）が400名程度で集計データ数の確保の問題もあり、今回は高校卒業後4年の18才～21才の約600名も加えて、高校生活のことや卒業時の課題について調査した。
	回答数： 保護者(379) 本人(301)	
	報告書発行 (2019. 11)	
2020. 7-9	新型コロナウイルス対策による生活状況 Web アンケート	・第1弾（2020.7）緊急事態宣言下での状況について・第2弾（2020.9）自粛期間後の生活について

(3) 研究

年 月	調査・研究	内 容
2006. 8～ 2008. 3	(文部科学省委嘱事業) LD, ADHD, 高機能自閉症等の発達障害児向け教材・教具実証研究	本研究は、文部科学省から全国LD親の会が受託し、「LD、ADHD、高機能自閉症等の発達障害向けの教材・教具の実証研究」として、平成18年度、平成19年度の2年間にわたり、日本発達障害ネットワーク（JDDネット）の加盟団体と共同で研究を行ったものである。1年次は、主として発達障害のある子ども達の困難、サポートツールの洗い出し、整理に取り組み、2年次は、サポートツールのデータベース（DB）化、WEBによる公開、新規開発、実証研究などに取り組んだ。2年間の研究により数多くのサポートツールを収集・整理し、新規開発、実証研究を行った上で、厳選した440のサポートツールをデータベース化して、ウェブサイトとして公開した。
	報告書発行 (2008. 03)	LD, ADHD, 高機能自閉症等の発達障害児向け教材・教具実証研究報告書
	報告書発行 (2008. 06)	<ビジュアル版>LD, ADHD, 高機能自閉症等の発達障害児向け教材・教具実証研究報告書
2009. 4～ 2010. 3	発達障害児のためのサポートツール・データベース事業（日本財団助成金事業）	3年計画で、①教材・教具、実証データの公募と教材・教具開発 ②Webサイトの改良 ③研修会の実施 の3点に取り組んでいる。平成21年度は、①教材・教具を200項目追加、②Webサイトの新機能として、「文字列検索の追加」「検索条件の機能拡張」「教材写真の表示機能」「動画・ネットショップサイトリンク機能追加」「一覧表示機能改修」「一覧表示ペーシング機能の追加」「詳細表示機能追加」を加え、「区分などのマスタメンテナンス機能の追加」「マスタ化による全てのデータの見直し」といったデータ整備をおこなっている。③サポートツール全国キャラバン「教材教具研修会」を全国各地で開催中（平成21年度は大阪、新潟、佐賀で開催、平成22年度は秋田、岐阜、徳島で開催予定）。教育現場や家庭生活における教材・教具の使い方の工夫とサポートの仕方などの研修をおこなっている。

2009. 8～ 2010. 3	(文部科学省委嘱事業) 学習支援員、ボランティア支援員養成事業	本事業では特別支援教育支援員やボランティア支援員の養成を行い、特別支援教育現場への市民(障害のある子どもの保護者を含む)、学生等の参加を促すことにより、発達障害等の障害のある児童・生徒への支援の充実、特別支援教育の推進、保護者のエンパワメント、障害のある幼児児童生徒に対する社会一体となった支援の充実に資することを目的としている。平成21年度は、先行事例を参考にしながら、支援員の養成研修のカリキュラムの体系やシラバスの策定を行った上で、渋谷区教育委員会と提携し、試行的に支援員の養成講座を実施した。平成22年度は、ひきつづき、支援員養成講座を実施し、ボランティア支援員(保護者対応ボランティア)養成講座も実施し、シラバス、カリキュラムを完成させる。
2010. 1～ 2010. 10	発達障害者支援におけるNPO等の役割に関する研究事業(社会福祉事業研究開発基金助成金事業)	本事業は、我が国における今後の発達障害者支援において、国・地方公共団体、親の会やNPO等が各々果たすべき役割、協働の方法やあり方に資することを目的に、全国LD親の会が当事者団体として取り組んできた20年をふりかえり、発達障害者支援について果たしてきた役割を報告書にまとめる。有識者・行政・関係機関による公開フォーラムを開催した。
2010. 4～ 2011. 3	発達障害児のためのサポートツール・データベース事業(日本財団助成金事業)	①教材・教具、実証データの公募 : 公募によるデータベース追加15件、採用実証データは13件②教材・教具開発 : 段ボール素材の「わたしの家」、仕切り板③サポートツールの展示会④Webサイトの改良 追加掲載 : 212件データベースの再構築 システム検索の改良⑤研修会(秋田、岐阜、徳島)特別支援教育士スーパーバイザーによる講演と作業療法士による講演の内容をワークショップに結びつけて実践的な理解を図った。
2010. 5～ 2011. 3	(文部科学省委嘱事業) 特別支援教育支援員、ボランティア支援員養成事業	①資格要件検討、養成講座の体系・カリキュラムの検討、シラバス(5科目を追加)計24科目作成②特別支援教育支援員の養成講座を試行実施 ボランティア支援員・家族ピアカウンセラー養成講座の実施 2010.10日本LD学会第19回大会にて、親の会企画シンポジウム「特別支援教育支援員、ボランティア支援員を活用していくためには」開催
2011. 4～ 2012. 3	発達障害児のためのサポートツール・データベース事業(日本財団助成金事業)	①教材・教具、実証データの公募 : 公募によるデータベース追加114件、採用実証データは35件②Webサイトの改良 写真追加掲載 : 57件③研修会(札幌、広島、横浜)特別支援教育士スーパーバイザーによる講演と作業療法士による講演の内容をワークショップに結びつけて実践的な理解を図った。
2011. 5～ 2012. 3	(文部科学省委嘱事業) 特別支援教育支援員、ボランティア支援員養成事業	①資格要件検討、養成講座の体系・カリキュラム・シラバスの検討、計24科目②特別支援教育支援員の養成講座を試行実施 ボランティア支援員養成講座を試行実施 家族ピアカウンセラー養成講座を試行実施
2012. 4～ 2013. 3	発達障害児のためのサポートツールの個別の使い方とユニバーサルデザイン化(日本財団助成金事業)	①サポートツールデータベースの充実 ②Webサイトのリニューアル ③研修会(東京都、長崎県)特別支援教育士スーパーバイザーによる講演と作業療法士による講演の内容をワークショップに結びつけて実践的な理解を図った。
2012. 4～ 2013. 3	特別支援教育支援員養成事業(日本財団助成金事業)	①実行委員会 養成講座のカリキュラム・シラバスの検討、計28科目 ②特別支援教育支援員養成講座・支援員コース : 5日間/20科目・学習支援員コース : 7日間/28科目・ボランティア支援員コース : 2日間 /11科目 ③特別支援教育支援員養成講座テキスト(上巻)の作成 A4版 154ページ

2013. 4～ 2014. 3	発達障害児のためのサポートツールの個別の使い方とユニバーサルデザイン化（日本財団助成金事業）	①第12回公開フォーラムの開催「特別支援教育の推進～一人一人の学びを保障する支援の在り方～」講演・行政解説に続いて、サポートツールの使い方とユニバーサルデザインについての考え方についてシンポジウムを開催した。②研修会の開催（長野県・静岡県）特別支援教育士スーパーバイザーによる講演と作業療法士による講演の内容をワークショップに結びつけて実践的な理解を図った。③教材・教具の具体的な使い方について会議開催・サポートツールデータベースの充実・基本的な作業についての動画撮影・ユニバーサルデザインについてWebサイトへ掲載 2013.10 日本LD学会第22回大会 親の会企画シンポジウム「学習への支援と教材の活用～一人一人の学びを保障する支援のあり方について～」開催
2013. 4～ 2014. 3	特別支援教育支援員養成事業（日本財団助成金事業）	①実行委員会 養成講座のカリキュラム・シラバスの確認、テキスト作成打ち合わせ ②特別支援教育支援員養成講座・支援員コース：5日間/20科目・学習支援員コース：7日間/28科目 ・ボランティア支援員コース：2日間 /11科目 ③特別支援教育支援員養成講座テキスト（下巻）の作成
2014. 4～ 2015. 3	発達障害児のためのサポートツールの個別の使い方とユニバーサルデザイン化（日本財団助成金事業）	①サポートツール・データベースの充実作業実施・動画の追加・サポートツール・データベースへの項目追加・WEBサイトの改修②サポートツールのユニバーサルデザイン・サポートツールの実例・授業のユニバーサルデザイン化普及の取組み事例③研修会の開催（富山県、高知県・大分県）特別支援教育士スーパーバイザーによる講演と作業療法士による講演の内容をワークショップに結びつけて実践的な理解を図った。④「発達障害児のためのサポートツール」冊子作成・発行
2014. 4～ 2015. 3	特別支援教育支援員養成事業（日本財団助成金事業）	①特別支援教育支援員養成講座・支援員コース：5日間・学習支援員コース：7日間・ボランティア支援員コース：2日間②運営委員会会議開催・実行委員会 養成講座のカリキュラム・シラバスの確認・実施地区運営委員会②標準的な特別支援教育支援員養成講座のプログラムの普及・全国LD親の会HPでの公開・日本LD学会第23回大会でのポスター発表
2015. 4～ 2016. 3	特別支援教育支援員養成事業	特別支援教育支援員養成講座・支援員コース：6日間・学習支援員コース：8日間・ボランティア支援員コース：2日間（札幌・北九州）2015.10日本LD学会第24回大会・親の会企画シンポジウム「特別支援教育支援員の活用について-支援員養成講座から見えてきた課題-」開催
2016. 1	発達障害児のためのサポートツール事業	サポートツール全国キャラバン 2015「教材教具研修会」in 名古屋
2016. 9～ 2017. 2	発達障害児のためのサポートツール事業	・サポートツール全国キャラバン2016「教材教具研修会」in 岡崎 ・サポートツール全国キャラバン2016「教材教具研修会」in 鳥取
2016. 8～ 2017. 2	特別支援教育支援員養成事業	特別支援教育支援員養成講座・支援員コース：5日間・学習支援員コース：7日間・ボランティア支援員養成講座2日間
2016. 4～	合理的配慮と基本的環境整備についての実例収集	障害者差別解消法の施行に伴い、当事者団体として合理的配慮の実例を収集
2018. 10～	厚生労働省平成30年度障害者総合福祉推進事業「発達障害者の顕在化されにくい読み書き障害についての実態調査」	発達障害者の成人期における読み書き困難の実態を把握するため、18才以上の発達障害者とその親へのアンケート調査、および読み書きに困難がある本人へのヒアリング調査、支援者へのヒアリング調査を実施し、その内容を分析した。本人単独集計911件、親単独集計1,069件、本人・親ペア集計856件の回答データを分析し、当事者ヒアリング9件、支援者ヒアリング3件、親の座談会を加え、報告書は全国LD親の会HPに掲載。

3、理解・啓発事業

(1) 公開フォーラム

* は、NHKハートフォーラムとの共催

	日時	場所	大会テーマ	講演者	シンポジウムテーマ
第1回 (*)	平成14年6月9日	日本青年館 (東京)	これからの特別 支援教育の在り 方	上野一彦 佐々木徳子 柘植雅義 高山恵子 須田初枝 藤本健	これからの特別支援教育の在り方 について
第2回	平成15年6月15日	ドーンセンター (大阪)	これからの特別 支援教育の在り 方	小西喜朗 柘植雅義 上野一彦 高山恵子 氏田照子 山岡修	これからの特別支援教育の在り方 について
第3回 (*)	平成16年6月21日	さいたま市民会 館おおみや (埼玉)	特別支援教育 の実現に向けて	山岡修 柘植雅義 上野一彦 廣瀬由美子 井上薫 阿部利彦 沼田夏子	通常学級の中の特別支援教育
第4回 (*)	平成17年6月26日	NHK大阪ホール (大阪)	発達障害のある 本人・家族への 支援に向けて	竹田契一 田中康雄 内山登紀夫 柘植雅義 大塚晃 高山恵子 氏田照子 辻井正次 内藤孝子	発達障害のある本人・家族への 支援に向けて
第5回	平成18年6月11日	横浜市開港記 念会館 (神奈川)	発達障害のある 思春期・青年期 を考える	山岡修 小栗正幸 上野一彦 大塚 晃 瀧本寛 氏田照子 内藤孝子 瀧田美紀子 志賀利一 新堀和子	発達障害のある思春期・青年期を 考える -具体的事例を中心に-
第6回	平成19年6月17日	ドーンセンター (大阪)	スタートした特 別支援教育の 現状と課題	山岡修 瀧本寛 柘植雅義 内藤孝子 上野一彦 秦昌子 米田和子 阿部利彦 原田哲次 永井利三郎 山本クニ子 岡本啓子 笠井恵美 嶋谷和之 中辻強 西口あずさ 澤田麻里 辻薫	<p><シンポジウム></p> <p>①スタートした特別支援教育の 現状と課題 -それぞれの現場の実践から-</p> <p>②発達障害の子どもへの支援 -医療、保健の取り組み</p> <p>③発達障害の子どもへの支援 -作業療法士の取り組み</p>

	日時	場所	大会テーマ	講演者	シンポジウムテーマ
第7回	平成20年6月22日	国立オリンピック記念青少年総合センター (東京)	特別支援教育のネクスト・ステージ	上野一彦 柘植雅義 内藤孝子 山岡修 古川聖登 秦昌子 米田和子 辻薫 松田裕可	特別支援教育のネクスト・ステージ
第8回	平成21年6月21日	ドーンセンター (大阪)	一人一人のニーズに応じた特別支援教育の実現を目指して	上野一彦 柘植雅義 齊藤尚樹 福島 靖正 森田安徳 辻薫 井口正 西岡有香 瀬野勝久 永井利三郎 山岡修 内藤孝子	<p><シンポジウム> 学校教育段階における連携の現状・課題・展望</p> <p><ワークショップ> ①個別の指導計画の作り方 ②個別の指導計画に生かす作業療法の活用</p>
第9回 (*)	平成22年6月20日	国立オリンピック記念青少年総合センター (東京)	発達障害のある人のライフステージを通じた支援～教育から就労まで～	上野一彦 望月葉子 齊藤尚樹 日詰正文 池山世津子 梅田真理 古賀正道 内藤孝子	自立・社会参加にむけて、今、やっておくこと
第10回	平成23年6月19日	ドーンセンター (大阪)	発達障害のある人の自立・社会参加に必要なこと	竹田契一 品川裕香 内藤孝子 小林真理子 秋場美紀子 山岡 修 新澤伸子 乾 伊津子 桐畑 昭弘	<p>トークセッション 1 「当事者の体験から 家族・支援機関が学べること」</p> <p>トークセッション 2 「発達障害のある人の 自立・社会参加に必要なこと」</p>
第11回	平成24年6月17日	国立オリンピック記念青少年総合センター (東京)	特別支援教育と家族支援～発達障害のある子どもへの支援の充実に向けて～	柘植雅義 千原由幸 辺見 聡 山岡 修 篁 倫子 野沢和弘 内藤孝子	発達障害のある子どもをもつ家族への支援
第12回	平成25年6月9日	ドーンセンター (大阪)	特別支援教育の推進～一人一人の学びを保障する支援の在り方～	西岡有香 近藤武夫 大山真未 阿萬哲也 今川恵美子 山田 充 井上育世	すべての子どもの学びを保障するために
第13回	平成26年6月15日	国立オリンピック記念青少年総合センター (東京)	「これからの発達障害支援と合理的配慮」～個々のニーズを具体的に支援へと結びつけるために～	柘植 雅義 東條裕志 大山 真未 金田 弘幸 岡川 晃子	障害のある子どもの心理 (講演&心理的疑似体験ワークショップ)

	日時	場所	大会テーマ	講演者	シンポジウムテーマ
第14回	平成27年6月14日	大手門学院 大阪城スクエア	これからの発達 障害支援と合理的 配慮～共生社会 に向けた支援 のあり方～	竹田 契一 井上 惠嗣 畑 俊一 両川 晃子	障害のある子どもの心理 (講演&心理的疑似体験ワーク シヨップ)
第15回	平成28年6月19日	国立オリンピック 記念青少年 総合センター (東京)	発達障害者の 就労支援の課題 と合理的配慮 ～安定して働き 続けていくため に～	望月 葉子 田中 歩 松為 信雄 伏見 明 井口 修一 堀江 美里 川地 政明	発達障害者が安定して働くために 必要なこと
第16回	平成29年6月18日	神戸市勤労会 館	発達障害者の 教育から就業へ の移行における 課題	梅永 雄二 丸山 洋司 田中 歩 東條 裕志 谷岡 善裕 濱田 和秀 大本 正巳	発達障害者の就労に必要なこと
第17回	平成30年6月24日	愛知県産業労 働センター ウ ィンクあいち	発達障害者の 青年期の現状と 課題～教育から 就労への移行 支援～	柘植 雅義 中村 信一 田中 歩 野澤 紀子 山崎 尚樹 森田 三由樹 村上 佳恵 岡本 冴可	教育から就労への移行支援
第18回	令和1年6月16日	国立オリンピック 記念青少年 総合センター (東京)	発達障害にとつ ての社会的障壁 と合理的配慮	品川 裕香 俵 幸嗣 澤口 浩司 田中 尚樹 東條 裕志 井上 育世	発達障害者の顕在化されにくい 読み書き困難の現状
第19回	令和3年2月21日	北九州市立商 工貿易会館 (オンライン配 信)	共生社会におけ る多様なコミュ ニケーション～ 発達障害児者 が社会とつなが るために～	西村 浩二 吉藤 健太郎 Aju 永浜 明子 永井 弘明 大曲 千代子	社会とつながる方法
第20回	令和3年6月27日	ドーンセンター (大阪) オンライン配信 おたふく会30周 年記念企画	発達障がい児 の育ちと学びを 支える～家庭と 教育と福祉の連 携・協働に必要 なこと～	小田 浩伸 辻 薫 北村 あかり 庄司 真人 黒田 尚美 松久 眞実	福祉医療専門職からの提言

(2) かけはしと主な内容

号数	発行日	主な内容
第1号	1992. 04. 15	第2回総会報告など
第2号	1992. 05. 10	通級について、各地の動き
第3号	1992. 08. 05	文部大臣宛要望書案、「子育て集」レポーター募集
第4号	1992. 09. 30	文部省に要望書を提出、幹事会の報告
第5号	1993. 01. 30	文部省「調査研究協力者」との懇談報告
第6号	1993. 04. 07	第4回全国幹事会
第7号	1993. 07. 17	厚生省へ要望書提出
第8号	1993. 11. 27	かたつむりが「10年誌」発行
第9号	1993. 12. 26	全国幹事会開催
第10号	1994. 02. 10	労働省への要望書案
第11号	1994. 04. 06	労働省への要望書提出
第12号	1994. 04. 30	第3回総会案内、「ぼくたちだって輝いて生きたい」発刊
第13号	1994. 06. 18	第3回総会報告、全国幹事会報告
第14号	1994. 08. 25	LD児協力者を訪ねて
第15号	1994. 09. 25	LD学会でシンポジウム開催
第16号	1994. 11. 07	文部省の動向、LD学会報告
第17号	1995. 01. 20	幹事会報告
第18号	1995. 04. 09	協力者会議、中間報告。阪神大震災の義援金について
第19号	1995. 04. 28	全国幹事会のお知らせ(組織変更)
第20号	1995. 07. 15	文部・厚生・労働、三省へ要望書提出
第21号	1995. 09. 30	日本LD学会第4回大会案内
第22号	1995. 12. 24	日本LD学会第4回大会報告
第23号	1996. 01. 31	全国親の会の組織と運営について<組織改編案>
第24号	1996. 04. 22	新しい組織と運営形態の枠組み決定、幹事会報告
第25号	1996. 09. 10	日本LD学会第5回大会案内、第4回総会案内
第26号	1996. 11. 05	第4回総会案内、LD学会報告
第27号	1997. 01. 17	第4回総会報告
第28号	1997. 04. 20	第5回総会案内
第29号	1997. 07. 07	第5回総会報告
第30号	1997. 10. 16	協力者会議への要望書提出、これからの親の会の課題(近畿ブロック)
第31号	1997. 12. 10	LD学会第6回大会報告、北陸ブロックの各会紹介
第32号	1998. 02. 20	東北・北海道ブロックの紹介
第33号	1998. 07. 10	第6回総会報告、中部ブロックの各会紹介
第34号	1998. 12. 03	文部省の最近の動向、LD学会第7回大会報告、関東ブロックの動き
第35号	1999. 04. 30	第7回総会案内、九州ブロックの紹介
第36号	1999. 08. 28	第7回総会報告、3省訪問報告、近畿ブロックの動き
第37号	1999. 11. 28	LD学会第8回大会報告、北陸ブロックの各会紹介
第38号	2000. 04. 01	第8回総会、10周年記念講演会案内、厚生省・労働省への要望と回答
第39号	2000. 08. 13	第8回総会報告、10周年記念講演会報告、日本LD学会第9回大会案内
第40号	2000. 12. 30	LD学会第9回大会報告、会員の子どもの構成調査結果
第41号	2001. 04. 08	第9回総会案内、「21世紀の特殊教育の在り方について」の各会からの意見集約、「LDってなんだろう? - 学習障害理解の手引き」発刊
第42号	2001. 08. 04	第9回総会報告、LD学会第10回大会案内、近畿ブロックの紹介
第43号	2001. 12. 09	LD学会第10回大会報告、会員の子どもの構成調査結果

号数	発行日	主な内容
第44号	2002. 06. 22	第10回総会報告、第1回公開シンポジウム報告、北陸ブロックの紹介
第45号	2002. 12. 22	「特別支援教育の在り方について（中間まとめ）」を受けて、LD学会第11回大会報告、会員の子どもの構成調査結果、東北ブロックの紹介
第46号	2003. 04. 25	第11回総会、第2回公開シンポジウム案内、特別支援教育推進体制モデル事業推進委員会参加報告 厚生労働省陳情の報告自民党組織本部教育・文化・スポーツ関係団体委員会議員との懇談会報告
第47号	2003. 08. 10	第11回総会報告、第2回公開シンポジウム報告、関東ブロックの紹介
第48号	2003. 12. 24	LD学会第12回大会報告、特別支援教育を巡る最近の動向、会員の子どもの構成調査結果
第49号	2004. 04. 18	第12回総会、研修会案内、第3回公開シンポジウム案内、都道府県教委に対する「特別支援教育推進に関するアンケート調査」について、会員調査「教育から就業への移行アンケート」集計速報、九州・山口ブロックの紹介
第50号	2004. 12. 22	発達障害者支援法成立、LD学会第13回大会報告、「LD, ADHD, 高機能自閉症とは？」の発行、「教育から就業への移行実態調査報告書」の発行、会員の子どもの構成調査結果
第51号	2005. 04. 18	第13回総会、研修会案内、第4回公開シンポジウム案内、中教審、特別支援教育特別委員会の専門委員に選任（山岡会長）、北海道ブロックの紹介
第52号	2005. 08. 04	第13回総会、研修会報告、第4回全国LD親の会公開シンポジウム報告、日本LD学会第14回大会案内、会員の子どもの構成調査結果、東北ブロックの紹介
第53号	2005. 11. 15	日本発達障害ネットワーク（JDDネット）の設立、日本LD学会第14回大会報告、日本発達障害ネットワーク設立記念フォーラムの案内、中教審、特別支援教育特別委員会の報告、第4回全国LD親の会公開シンポジウム講演録発行、会員調査（高校生）協力のお願ひ、関東ブロックの紹介(1)
第54号	2006. 04. 10	第14回総会、研修会案内、第5回全国LD親の会公開フォーラム案内、会員調査（18歳以上）協力のお願ひ、学校教育法施行規則の改正、JDDネットエリア活動について、関東ブロックの紹介(2)
第55号	2006. 08. 18	第14回総会、研修会報告、第5回全国LD親の会公開フォーラム報告、「LD・ADHD・高機能自閉症とは？ 増補版」発行、LD学会第15回大会案内、JDDネット第2回年次大会案内、会員の子どもの構成調査結果、中部ブロックの紹介、北陸ブロックの紹介
第56号	2006. 12. 20	発達障害者支援、特別支援教育が目指すべき姿の実現を目指して、LD学会第15回大会報告、会員調査（高校生）の実態調査報告（速報）、著作権法改正、文部科学省から「LD, ADHD, 高機能自閉症等の発達障害向けの教材・教具実証研究」を受託、全国LD親の会リーフレット発行、近畿ブロックの紹介(1)
第57号	2007. 04. 16	第15回総会、研修会案内、第6回全国LD親の会公開フォーラム案内、行政用語の変更（LD・ADHD・高機能自閉症から発達障害へ）、親の会設立準備（岐阜県、群馬県）、近畿ブロックの紹介(2)
第58号	2007. 08. 14	第15回総会、研修会報告、第6回全国LD親の会公開フォーラム報告、「LD等の発達障害のある高校生の実態調査報告書」発行、LD学会第16回大会案内、会員の子どもの構成調査結果、九州、山口ブロックの紹介(1)
第59号	2008. 01. 15	博報賞・文部科学大臣奨励賞受賞、LD学会第16回大会報告、JDDネット第3回年次大会報告、「LD, ADHD, 高機能自閉症等の発達障害向けの教材・教具実証研究」報告会の案内、九州、山口ブロックの紹介(2)
第60号	2008. 04. 10	第16回総会、研修会案内、第7回全国LD親の会公開フォーラム案内、「LD, ADHD, 高機能自閉症等の発達障害向けの教材・教具実証研究」報告会、親の会設立（長野県）、北海道ブロックの紹介
第61号	2008. 08. 14	第16回総会、特定非営利活動法人全国LD親の会設立総会、研修会報告、第7回全国LD親の会公開フォーラム報告、LD学会第17回大会案内、教科書のバリアフリー化に向けて、会員の子どもの構成調査結果、JDDネット活動報告、＜ビジュアル版＞LD, ADHD, 高機能自閉症等の発達障害向けの教材教具研究報告書の発行、＜総合版＞LD等の発達障害のある高校生の実態調査報告書の発行、東北ブロックの紹介
第62号	2009. 01. 15	特定非営利活動法人全国LD親の会の体制、「教育から就業への移行実態調査報告書Ⅱ」の発行、発達障害児のためのサポートツール・データベースの紹介、LD学会17回大会報告、最近の国の動向（制度改定の検討等の動向）、関東ブロックの紹介(1)

号数	発行日	主な内容
第63号	2009. 04. 16	第2回総会、研修会案内、第8回公開フォーラム案内、上野一彦先生寄稿、特別支援教育の動向、著作権法改正を巡る動向、サポートツール・データベース事業報告、全国LD親の会HPのリニューアル報告、関東ブロックの紹介(2)、第3回アメニティー・ネットワーク・フォーラム参加報告、事務局報告、親の会設立準備(長野県、和歌山県)
第64号	2009. 08. 13	第2回総会、研修会報告、第8回公開フォーラム報告、会員の子どもの構成調査結果、特別支援教育支援員・ボランティア支援員養成事業の概要、サポートツール・データベース事業の概要、平成22年度予算要望書、著作権法改正関係要望書、JDDネット第5回協議員総会報告、JDDネット第5回年次大会案内、親の会設立準備(長野県、和歌山県)、北陸ブロックの紹介、中部ブロックの紹介、LD学会第18回大会案内
第65号	2010. 01. 14	全国LD親の会設立20周年記念フォーラム案内、特別支援教育支援員養成講座案内、サポートツール・データベース事業報告、LD学会18回大会報告、図書館の障害者サービスの充実に関する要望書提出、教科書バリアフリー法、著作権法改正に対する全国LD親の会の方針、JDDネット第5回年次大会報告、平成22年度予算について、近畿ブロックの紹介(1)親の会設立準備(長野県、和歌山県、大分県)
第66号	2010.04.22	第3回総会、研修会案内、第9回公開フォーラム案内、サポートツール・データベース事業報告、全国LD親の会設立20周年記念フォーラム、特別支援教育支援員養成事業報告、近畿ブロックの紹介(2)、九州ブロックの紹介(1)、国会議員訪問、発達障害啓発週間イベント報告、親の会設立準備(長野県、和歌山県、大分県)
第67号	2010. 08. 19	第3回総会、研修会報告、第9回公開フォーラム報告、会員の子どもの構成調査結果、特別支援教育支援員養成事業の概要、サポートツール・データベース事業の概要、平成23年度予算要望、JDDネット第6回協議員総会報告、JDDネット第6回年次大会案内、親の会設立(長野県)、設立準備(和歌山県)、九州ブロックの紹介、LD学会第19回大会案内
第68号	2011. 01. 20	設立20周年記念事業(記念フォーラム・記念誌「発達障害者支援におけるNPO等の役割に関する報告書」発行)、「教育から就業への移行実態調査報告書Ⅲ」、特別支援教育支援員・ボランティア支援員の養成事業(文科省委託)、発達障害児のためのサポートツール・データベース事業(日本財団助成)、日本LD学会第19回大会報告、中教審「特別支援教育のあり方に関する特別委員会」論点整理、JDDネット第6回年次大会報告、親の会設立支援(和歌山・大分・岡山)、「集まれ!クリエイター」作品募集、北海道ブロック紹介、第4回総会・第10回公開フォーラム案内、活動報告、理事会報告
第69号	2011. 04. 21	第4回総会・第10回公開フォーラム・研修会・青年の交流会案内、理事会報告、第9回公開フォーラムin福岡報告、特別支援教育支援員・ボランティア支援員の養成事業(文科省委託)中間報告、親の会設立支援(和歌山・大分・岡山)、発達障害児のためのサポートツール・データベース事業(日本財団助成)、JDDネット災害支援基金案内、氏田照子氏(JDDネット副代表)寄稿、日本LD学会第20回大会案内、中部ブロック紹介、東日本対震災お見舞い、活動報告、「教育から就業への移行実態調査報告書Ⅲ」
第70号	2011. 08. 11	理事長挨拶、第4回総会・研修会・青年の交流会・懇親会報告、第10回公開フォーラム報告、会員の子どもの構成調査、日本LD学会第20回大会案内、平成24年度予算要望書、特別支援教育支援員・ボランティア支援員の養成事業(文科省委託)報告、発達障害児のためのサポートツール・データベース事業(日本財団助成)、JDDネット第1回代議員総会報告、和歌山親の会「ほっぷ」設立、親の会設立支援(群馬・岡山・大分)、東北ブロック東日本大震災報告、九州ブロック紹介、活動報告、理事会報告
第71号	2012. 01. 19	特別支援教育支援員・ボランティア支援員の養成事業(文科省委託)報告、発達障害児のためのサポートツール・データベース事業(日本財団助成)報告、日本LD学会第20回大会報告、中教審「特別支援教育の在り方に関する特別委員会」報告、JDDネット第7回年次大会報告、親の会設立支援(群馬・岡山・大分)、新潟いなほの会博報賞受賞、近畿ブロック紹介、第5回総会・第11回公開フォーラム案内、活動報告、理事会報告
第72号	2012. 04. 19	第5回総会・第11回公開フォーラム・研修会・青年の交流会案内、特別支援教育支援員・ボランティア支援員の養成事業(文科省委託)報告、発達障害児のためのサポートツール・データベース事業(日本財団助成)報告、親の会設立支援(群馬・岡山・大分)、日本LD学会第21回大会案内、平成25年度予算要望書、中教審「合理的配慮等環境整備検討WG」報告、JDDネット報告、関東ブロック紹介、活動方向、理事会報告

号数	発行日	主な内容
第73号	2012.08.30	理事長挨拶、第5回総会・研修会・青年の交流会・懇親会報告、第11回公開フォーラム報告、会員の子どもの構成調査、日本LD学会第21回大会案内、特別支援教育支援員養成事業(日本財団助成)案内、JDDネット報告、北海道クローバー「メンター養成講座」、発達障害児のためのサポートツールの個別の使い方とユニバーサルデザイン化(日本財団助成)報告、岡山親の会「はあとりんく」設立、親の会設立支援(群馬・大分)、中教審「特別支援教育の在り方に関する特別委員会」報告、北海道ブロック紹介、理事会報告
第74号	2013.01.18	「アジア太平洋障害者の10年(2003～2012年)」最終年記念障害者関係功労者内閣総理大臣表彰、特別支援教育支援員養成事業(日本財団助成)報告、発達障害児のためのサポートツールの個別の使い方とユニバーサルデザイン化(日本財団助成)報告、日本LD学会第21回大会報告、JDDネット第8回年次大会報告、全国特別支援教育推進連盟報告、文科省実態調査報告、群馬親の会「だるまの会」・大分「じゃんぷ」設立、高校生アンケート案内、親の会設立支援(福島・高知)、東海北陸ブロック紹介、活動報告、理事会報告
第75号	2013.04.11	第6回総会・研修会&展示会・青年の交流会・懇親会案内、第12回公開フォーラム案内、平成26年度予算要望書、特別支援教育支援員養成事業(日本財団助成)報告、発達障害児のためのサポートツールの個別の使い方とユニバーサルデザイン化(日本財団助成)報告、柘植先生(特総研)寄稿、親の会設立支援(福島・高知)、日本LD学会第22回大会案内、高校生アンケート報告、集まれクリエイター作品募集、会員の「生の声」募集、近畿ブロック紹介
第76号	2013.08.08	理事長挨拶、第6回総会・研修会&展示会・青年の交流会・懇親会報告、第12回公開フォーラム報告、会員の子どもの構成調査、内閣総理大臣表彰祝賀会報告、日本LD学会第22回大会案内、障害者雇用促進法改正・障害者差別解消法成立、特別支援教育支援員養成事業(日本財団助成)案内、発達障害児のためのサポートツールの個別の使い方とユニバーサルデザイン化(日本財団助成)報告、親の会設立支援(福島・高知)、九州ブロック紹介、理事会報告
第77号	2014.01.16	特別支援教育支援員養成事業(日本財団助成)報告、発達障害児のためのサポートツールの個別の使い方とユニバーサルデザイン化(日本財団助成)報告、日本LD学会第22回大会報告、JDDネット第9回年次大会報告、全国特別支援教育推進連盟報告、加藤香氏(メンター研究会)寄稿、親の会設立支援(高知・福島・東京東部)、関東ブロック紹介、第7回総会・第13回公開フォーラム案内、活動報告、理事会報告
第78号	2014.04.17	第7回総会・研修会・青年の交流会・懇親会案内、第13回公開フォーラム案内、発達障害児のためのサポートツールの個別の使い方とユニバーサルデザイン化(日本財団助成)報告、特別支援教育支援員養成事業(日本財団助成)報告、平成27年度予算要望書、「高校生の実態調査報告書II」発行、JDDネット第10回年次大会案内、特別支援教育推進連盟報告、日本LD学会第23回大会案内、障害者権利条約批准、親の会設立支援(福島・東京東部)、高知親の会「SKY」設立、東北ブロック紹介、活動報告、理事会報告
第79号	2014.09.02	理事長挨拶、第7回総会・研修会・青年の交流会・懇親会報告、第13回公開フォーラム報告、会員の子どもの構成調査、日本LD学会第23回大会案内、発達障害児のためのサポートツールの個別の使い方とユニバーサルデザイン化(日本財団助成)報告、特別支援教育支援員養成事業(日本財団助成)報告、JDDネット第10回年次大会報告、障害者の就労状況、全国特別支援教育推進連盟報告、高知SKY設立総会報告、近畿ブロック紹介、東京東部講演会案内、活動報告、理事会報告
第80号	2015.01.20	サポートツール全国キャラバン2014教材教具研修会(日本財団助成)報告、特別支援教育支援員養成事業(日本財団助成)報告、日本LD学会第23回大会報告、JDDネット体験博覧会報告、特別支援教育推進連盟報告、大塚先生(JDDネット)寄稿、親の会設立支援(東京東部・福島)、東海北陸ブロック紹介、第8回総会・第14回公開フォーラム案内、活動報告、理事会報告
第81号	2015.04.14	第8回総会・研修会・展示会(集まれクリエイター)・青年の交流会・懇親会案内、第14回公開フォーラム案内、発達障害児のためのサポートツールの個別の使い方とユニバーサルデザイン化(日本財団助成)報告、特別支援教育支援員養成事業(日本財団助成)報告、平成28年度予算要望書、JDDネット報告、全国特別支援教育推進連盟報告、日本LD学会第24回大会案内、新しい診断基準(DSM-5)、親の会設立支援(東京東部・福島)、関東ブロック紹介、理事会報告
第82号	2015.12.01	理事長挨拶、第8回総会・研修会・展示会(集まれクリエイター)・青年の交流会・懇親会報告、第14回公開フォーラム報告、会員の子どもの構成調査、親の会設立支援(東京「ルピナス」設立)、日本LD学会第24回大会報告、特別支援教育支援員養成事業報告、サポートツール教材教具研修会案内、JDDネット報告、全国特別支援教育推進連盟報告、活動報告、理事会報告

号数	発行日	主な内容
第83号	2016.09.13	理事長挨拶、第9回総会・研修会・青年の交流会・懇親会報告、第15回公開フォーラム報告、会員の子どもの構成調査、日本LD学会第25回大会案内、サポートツール教材教具研修会報告、特別支援教育支援員養成事業報告、平成29年度予算要望書、JDDネット報告、特別支援教育推進連盟報告、東京「ルピナス」設立総会報告、九州ブロック紹介、活動報告、理事会報告
第84号	2017.03.28	第10回総会・研修会・青年の交流会・懇親会案内、第16回公開フォーラム案内、サポートツール教材教具研修会報告、日本LD学会第25回大会報告、特別支援教育支援員養成事業報告、JDDネット報告、特別支援教育推進連盟報告、コラム(ライフサポート①障害者の税金軽減制度)、「教育から就業への移行実態調査報告書Ⅳ」報告、差別禁止条例制定、通級指導基礎定数化、北海道ブロック紹介、東北ブロック紹介、活動報告、理事会報告
第85号	2017.09.19	理事長挨拶、第10回総会・研修会・青年の交流会・懇親会報告、第16回公開フォーラム報告、会員の子どもの構成調査、日本LD学会第26回大会案内、特別支援教育支援員養成事業報告、平成30年度予算要望書、「教育から就業への移行実態調査報告書Ⅳ」発行、鹿児島「tetoteto(てととと)」加入、コラム(ライフサポート②預貯金・保険)、JDDネット報告、特別支援教育推進連盟報告、活動報告、理事会報告
第86号	2018.04.10	第11回総会・研修会・青年の交流会・懇親会案内、第17回公開フォーラム案内、日本LD学会第26回大会報告、特別支援教育支援員養成事業報告、JDDネット報告、特別支援教育推進連盟報告、関東ブロック紹介、活動報告、理事会報告
第87号	2018.09.25	理事長挨拶、第11回総会・研修会・青年の交流会・懇親会報告、第17回公開フォーラム報告、会員の子どもの構成調査、日本LD学会第27回大会案内、高校生実態調査Ⅲ報告、特別支援教育支援員養成事業報告、平成31年度予算要望書、JDDネット報告、全国特別支援教育推進連盟報告、関東ブロック紹介、活動報告、理事会報告
第88号	2019.04.23	第12回総会・研修会・青年の交流会・懇親会案内、第18回公開フォーラム案内、日本LD学会第27回大会報告、厚労省「発達障害者の顕在化されにくい読み書き困難についての実態調査」報告、特別支援教育支援員養成事業報告、JDDネット報告、特別支援教育推進連盟報告、活動報告、理事会報告
第89号	2019.09.24	理事長挨拶、第12回総会・研修会・青年の交流会・懇親会報告、第18回公開フォーラム報告、会員の子どもの構成調査、日本LD学会第28回大会案内、特別支援教育支援員養成事業報告、国際リハビリテーション協会アジア太平洋会議(マカオ)報告、令和2年度予算要望書、全国特別支援教育推進連盟報告、アジア太平洋ディスレクシアフォーラム(岡山)報告、近畿ブロック紹介、厚労省「発達障害者の顕在化されにくい読み書き困難についての実態調査」報告書告知、活動報告、理事会報告
第90号	2020.04.14	第13回総会の開催方法変更、第19回公開フォーラム延期、研修会・青年の交流会・懇親会中止、日本LD学会第28回大会報告、特別支援教育支援員養成事業報告、JDDネット報告、全国特別支援教育推進連盟報告、日本障害者協議会(JD)報告、共用品推進機構「良かったこと調査」報告、近畿ブロック紹介、「高校生の実態調査報告書Ⅲ」案内、活動報告、理事会報告
第91号	2020.12.22	第19回公開フォーラム案内、理事長挨拶、日本LD学会第29回大会報告、コロナ生活状況Webアンケート報告、会員の子どもの構成調査、日本障害者協議会(JD)報告、令和3年度予算要望書、関東・東北ブロック情報交換会報告、JDDネット報告、活動報告、理事会報告、第13回総会報告
第92号	2021.04.13	第14回総会・第20回公開フォーラム(オンライン配信)案内、研修会・青年の交流会・懇親会中止、第19回公開フォーラム報告、特別支援教育支援員養成ビデオ講座案内、アジア太平洋ディスレクシアフォーラム(岡山)案内、JDDネット報告、全国特別支援教育推進連盟報告、デジタル化の試み、ホームページリニューアル、「発達が気になる子の子育てモヤモヤ解消ヒントブック」案内、活動報告、理事会報告
第93号	2021.09.21	「発達が気になる子の子育てモヤモヤ解消ヒントブック」案内、理事長挨拶、第14回総会報告、第20回公開フォーラム(オンライン配信)報告、特別支援教育支援員養成ビデオ講座報告、子どもの構成調査、日本LD学会第30回大会案内、オンライン青年の交流会案内、令和4年度予算要望書、JDDネット報告、全国特別支援教育推進連盟報告、活動報告、理事会報告

(3) 発行書籍・資料

A. 発刊書籍

- * 「ぼくたちだって輝いて生きたい -理解されにくいLD-親の手記」
1994.05.15、青木書店、¥1,500、B5、282p
- * 「きみといっしょに -LD(学習障害)児・者を持つ親のハンドブック」
1996.10.01、朝日新聞厚生文化事業団、¥500、A5、113p
- * 「発達が気になる子の子育てモヤモヤ解消ヒントブック」生活の基礎づくり編
2021.8 かもがわ出版 ¥1,500 A5判 160P
- * 「発達が気になる子の子育てモヤモヤ解消ヒントブック」集団の生活編
2022.1 かもがわ出版 ¥1,500 A5判 160P

B. 資料・調査報告書

- * 「学習障害(LD)児・者の実態調査 -いまLD達はどうしているか-」
1991.07、自費出版、A4版、85p
- * 「全国LD親の会の組織と活動 -LDの動向-」
1997.11、自費出版、A4版、8p
- * 「LD親の会の要請活動調査報告」
-LD児・者の教育、社会自立に何を求めているか
1998.03、自費出版、A4版、76p
- * 「全国LD(学習障害)親の会」設立10周年記念誌～「かけはし」の10年～
2001.05.31、自費出版、A4、97p
- * 「NHKハート・フォーラム・第4回全国LD親の会公開シンポジウム 講演録」
2005.11.15 自費出版 A4版 114P
- * 「教育から就業への移行実態調査報告書(全国LD親の会・会員調査)」
2005.01.25、自費出版、A4版、81p
- * 「LD等の発達障害のある高校生の実態調査報告書(全国LD親の会・会員調査)」
2007.06.16、自費出版、A4版、97p
- * 「LD、ADHD、高機能自閉症等の発達障害向けの教材・教具の実証研究報告書」
2008.03.01、平成18年度、19年度文部科学省委嘱事業、A4版、78p
- * 「〈ビジュアル版〉
LD、ADHD、高機能自閉症等の発達障害向けの教材・教具の実証研究報告書」
2008.06.21、自費出版、A4版、106p
- * 「〈総合版〉
LD等の発達障害のある高校生の実態調査報告書(全国LD親の会・会員調査)」
2008.06.22、自費出版、A4版、143p
- * 「教育から就業への移行実態調査報告書Ⅱ(全国LD親の会・会員調査)」
2008.12 会員のみ配布、A4版、61p

- * 「発達障害者支援におけるNPO・親の会等の役割に関する報告書
～全国LD親の会20年のあゆみ～」
2010.10 A4判 82P
- * 「教育から就業への移行実態調査報告書Ⅲ（全国LD親の会・会員調査）」
2011.3.31 A4判 110P
- * 「LD等の発達障害のある高校生の実態調査報告書Ⅱ（全国LD親の会・会員調査）」
2014.6.14 A4判 110P
- * 「教育から就業への移行実態調査報告書Ⅳ（全国LD親の会・会員調査）」
2017.10.3 A4判 157P
- * 「LD等の発達障害のある高校生の実態調査報告書Ⅲ（全国LD親の会・会員調査）」
2019.11.1 A4判 145P

C. リーフレット、冊子

- * 「ここで働かせて下さい」（LD者の就労援助パンフレット）
1999.09、10,000部、自費出版、¥100、A5版、6p
- * 「LDってなんだろうー学習障害理解の手引」
2001.03、30,000部、社会福祉・医療事業団助成事業、A5版、40p
- * 「LD・ADHD・高機能自閉症とは？-特別な教育的ニーズを持つ子ども達-」
2004.12.05、120,000部、A5版、48p
独立行政法人福祉医療機構（子育て支援基金）助成事業
- * 「<増補版>
LD・ADHD・高機能自閉症とは？-特別な教育的ニーズを持つ子ども達-」
2006.06.10、27,000部、自費出版、A5版、100p
- * 「全国LD親の会」リーフレット
2006.12、2007.07、35,000部 A5版
- * 「NPO法人全国LD親の会」リーフレット
2009.04、15,000部
- * 「発達障害児のためのサポートツール」
2015.3.15 A5版 94P 日本財団助成事業

4、要請活動・参画

(1) 主な要請活動

年月日	内 容
1990.06.25	文部大臣宛要望書提出、国会議員要請
1990.07.05	文部大臣と懇談（東京・親の会）
1991.08.29	厚生大臣宛要望書提出、国会議員要請
1992.09.10	文部大臣宛要望書提出、国会議員要請
1992.12.10	文部省協力者会議メンバーと懇談
1993.06.15	厚生大臣宛要望書提出、国会議員要請
1994.03.08	労働大臣宛要望書提出、国会議員要請
1994.05-06	有識者、文部省担当者と懇談
1994.12.09	文部省協力者会議へ要望書提出
1995.06.27	文部、厚生、労働の3省宛要望書提出
1997.09.07	文部省協力者会議へ要望書提出
1999.03.15	文部大臣宛要望書提出
1999.08.09	文部省・厚生省・労働省訪問
2000.01.06	労働大臣・厚生大臣宛要望書提出
2000.02.04	労働省・厚生省を訪問、要望書の回答を聴取
2000.03.27	文部大臣宛要望書提出
2000.04.26	文部省を訪問、要望書の回答を聴取
2004.07.22	文部科学大臣あて、要望書提出
2004.08-10	国会議員要請活動
2004.12.03	「日本発達障害ネットワーク（JDDネット）準備会」発起人5団体で 文部科学大臣、厚生労働大臣あてる要望書を提出
2005.02.03	発達障害者支援法の成立に伴い提出した要望書（文科省）の回答・懇談
2005.06.25	平成18年度予算要望書を、厚生労働省、文部科学省に提出
2006.07.06	平成19年度予算要望書を、厚生労働省、文部科学省に提出（JDDネット経由）
2006.07.12	平成19年度予算要望について、公明党WTと懇談（JDDネット）
2006.07.14	厚生労働大臣面談（JDDネット）
2006.08.07	内閣府、関係省庁による、JDDネット関係団体に対する、障害者基本計画の重点施策実施5か年計画の新計画のためのヒアリング
2007.06.21	平成20年度予算要望書を、厚生労働省、文部科学省に提出（JDDネット経由）
2008.06.21	平成21年度予算要望書を提出（文部科学省、厚生労働省、国土交通省）
2009.06.25	平成22年度予算要望書を提出（文部科学省、厚生労働省、国土交通省）
2009.07.09	教科用特定図書普及促進要望書を文部科学省に提出
2009.10.26	著作権法改正に伴う図書館の障害者サービスの充実にかかわる要望書を提出
2009.12-2010.01	国会議員要請活動
2010.04.15	平成23年度予算要望書提出（JDDネット経由）
2010.05.27	障がい者総合福祉法ができるまでの間の障害者自立支援法改正案」（仮称）に関する緊急要望書提出
2010.05.27	障がい者総合福祉法ができるまでの間の障害者自立支援法改正案」（仮称）要請活動
2010.06.07	障害者関連法案成立を要望し、要請行動

年月日	内 容
2010. 07. 01	平成23年度予算要望書を内閣府・文部科学省・厚生労働省に提出
2011. 06. 23	平成24年度予算要望書を内閣府・文部科学省・厚生労働省に提出
2012. 04. 12	平成25年度予算要望書を文部科学省・厚生労働省に提出
2012. 05. 17	大阪維新の会 大阪市会議員団へ要望書を提出
2013. 04. 04	平成26年度予算要望書を文部科学省・厚生労働省に提出
2014. 04. 08	平成27年度予算要望書を文部科学省・厚生労働省に提出
2014. 09. 30	障害者総合支援法見直しに関する 課題および意見
2014. 10. 16	「障害児通所支援に関するガイドライン策定検討委員会」への要望提出
2015. 04. 27	平成28年度予算要望書を文部科学省・厚生労働省に提出
2015. 09	各省庁等の「差別解消法ガイドライン」に対するパブリックコメント提出
2016. 04. 26	平成29年度予算要望書を文部科学省・厚生労働省に提出
2016. 09. 05	「日本の福祉を考える会」懇談会
2016. 11. 30	通級指導教室を担当する教員の基礎定数化の即時実現を求める嘆願書 提出
2017. 05. 09	平成30年度予算要望書を文部科学省・厚生労働省に提出
2018. 05. 15	平成31年度予算要望書を文部科学省・厚生労働省に提出
2019. 05. 28	令和2年度予算要望書を文部科学省・厚生労働省に提出
2020. 06. 09	令和3年度予算要望書を文部科学省・厚生労働省に提出
2021. 05. 11	令和4年度予算要望書を文部科学省・厚生労働省に提出

(2)審議会等への参加

A. 審議会・研究会等

期間	会議等の名称 / 報告書	省庁	参加者
2001/10 ～2003/03	特別支援教育のあり方に関する調査研究協力者会議・作業部会 2003.03.28 今後の特別支援教育の在り方について（最終報告）	文部科学省	山岡 修
2003/08 ～2003/12	LD等の教育支援体制の整備のためのガイドライン策定委員会 2004.01.30 小・中学校におけるLD（学習障害）、ADHD（注意欠陥／多動性障害）、高機能自閉症の児童生徒への教育支援体制の整備のためのガイドライン（試案）	文部科学省	山岡 修
2005/03 ～2005/12	中央教育審議会、特別支援教育、特別委員会 2005.12.08 特別支援教育を推進するための制度の在り方について（答申）	文部科学省	山岡 修
2005/05 ～2006/03	発達障害雇用マニュアル編集委員会 2006.03.31 発達障害雇用マニュアル	厚生労働省	山岡 修
2006/07 ～2007/08	福祉、教育等との連携による障害者の就労支援の推進に関する研究会 2007.08.06 「福祉、教育等との連携による障害者の就労支援の推進に関する研究会」報告書	厚生労働省	山岡 修
2006/10 ～2007/03	バリアフリー新法策定に関する懇談会	国土交通省	森野 勝代、 田畑 邦雄
2007/08 ～2011/03	発達障害者施策検討委員会 2008.08.29 発達障害者支援の推進にかかる検討会報告書	厚生労働省	山岡 修
2008/03 ～2008/07	障害児支援の見直しに関する検討会 2008.07.22 障害児支援の見直しに関する検討会報告書	厚生労働省	山岡 修
2008/04 ～2008/12	社会保障審議会障害者部会委員 2008.12.16 障害者自立支援法施行後3年の見直しについて	厚生労働省	山岡 修
2008/07 ～2009/03	障害者の一般就労を支える人材の育成のあり方に関する研究会委員 2009.03.03 障害者の一般就労を支える人材の育成のあり方に関する研究会報告書	厚生労働省	山岡 修
2008/08 ～2010/03	特別支援教育の推進に関する調査研究協力者会議委員 2009.02.12 特別支援教育の更なる充実に向けて（審議の中間とりまとめ）～早期からの教育支援の在り方について～ 2010.03.24 特別支援教育の推進に関する調査研究協力者会議・審議経過報告	文部科学省	山岡 修
2009/04 ～2009/08	特別支援教育の推進に関する調査研究協力者会議、高等学校WG委員 2009.08.29 高等学校における特別支援教育の推進について	文部科学省	山岡 修
2010/07 ～2011/03	特別支援教育の在り方に関する特別委員会	文部科学省	山岡 修
2012/03～	特別支援教育ネットワーク推進委員会	文部科学省	山岡 修 内藤孝子 東條裕志 井上育世
2015/08～09	障害者差別解消法の実施に関する調査研究協力者会議	文部科学省	
2018/03～	教科書デジタルを利用した音声教材等普及促進プロジェクト評価会議	文部科学省	井上育世
2019/3/1	総務省・厚生労働省共同開催「ICTアクセシビリティ確保部会」ヒアリング	総務省・厚生労働省	
2019/07 ～2020/03	発達障害に係る教員や支援者の専門性の在り方等に関する検討会議 2019.07.12 支援人材の専門性に関する現状と課題について 2019.12.04 シラバスの項目について検討 2020.02.25 到達指標・主な内容について	文部科学省・厚生労働省	栗野健一

B. 意見表明等

年月日	会議等の名称	省庁	参加者
2003/04/15	文部科学省、特別支援教育推進体制モデル事業連絡協議会＝47都道府県の指導主事等を集めた説明会で意見表明	文部科学省	山岡 修
2004/04/05	厚生労働省・発達障害勉強会で意見表明	厚生労働省	山岡 修
2004/05/11	中教審・特別支援教育特別委員会において、意見表明	中教審	山岡 修
2004/05/19	「発達障害の支援を考える議員連盟」（代表：橋本龍太郎元・首相）発足総会で意見表明	議連	山岡 修
2004/12/03	発達障害者支援法の成立を受け、厚生労働記者会で会見	厚生労働省・記者会	山岡 修
2006/04/20	学校教育法改正案・参考人として意見表明（参議院文教科学委員会・参考人）	国会	山岡 修
2006/12/12	教育基本法改正案の中央公聴会、公述人として意見表明（参議院文教科学委員会・公述人）	国会	山岡 修
2007/04/26	教育再生会議で意見表明「障害のある子どもに対する教育について発達障害と特別支援教育」（参考人）	教育再生会議	山岡 修
2007/08/07	内閣府、関係省庁による、障害者基本計画の重点施策実施5か年計画の新計画のためヒアリング	内閣府	山岡 修、 内藤 孝子
2008/08/05	障害者施策推進課長会議	内閣府	内藤 孝子
2019/06/29	アジア太平洋リハビリテーション国際会議 in マカオ		梅野 真澄

(3) 研究協力・その他

期間	会議等の名称 / 報告書	省庁	参加者
2002/04 ～2003/03	学習障害児の実態把握、指導方法、支援体制に関する実証的研究（研究協力者） 2003.03 「学習障害児の実態把握、指導方法、支援体制に関する実証的研究」に関する研究	国立特別支援教育総合研究所	山岡 修
2003/04 ～2006/03	小中学校に在籍する特別な配慮を必要とする児童生徒の指導に関する研究（研究協力者） 2006.03 小・中学校に在籍する特別な配慮を必要とする児童生徒の指導に関する研究－LD, ADHD等の指導法を中心に－	国立特別支援教育総合研究所	山岡 修
2003/04 ～2009/03	独立行政法人評価委員会、学校教育部会（委員）	文部科学省	山岡 修
2003/04 ～現在	特別支援教育ネットワーク推進委員会（参加団体）	文部科学省	山岡 修、 内藤 孝子
2006/04 ～2007/03	発達障害のある子どもの早期からの総合的支援システムに関する研究（研究協力者） 2008.03 発達障害支援グランドデザインの提案	国立特別支援教育総合研究所	山岡 修
2008/04 ～2010/03	障害のある子どもへの一貫した支援システムに関する研究－後期中等教育における発達障害への支援を中心として－（研究協力者）	国立特別支援教育総合研究所	山岡 修
2008/4 ～2009/03	発達障害のある若者の職業ガイダンス研究会（研究協力者）	厚生労働省	山岡 修
2008/11 ～2012/03	障害者の自立支援と就業支援の効果的連携のための実証的研究委員会（研究協力者）	障害者職業総合センター	内藤 孝子
2009/07 ～2012/03	高齢・障害者雇用支援機構、評議員	厚生労働省	山岡 修
2010/04 ～2011/03	障害のある子どもへの一貫した支援システムに関する研究－早期から社会参加に至る発達障害支援の確立と検証－（研究協力者）	国立特別支援教育総合研究所	山岡 修
2010/07 ～2011/03	発達障害のある子どもの教育に関わる教材教具・支援機器の有用性に関する研究（研究協力者）	国立特別支援教育総合研究所	内藤 孝子